

CFD-ACE+ Installation

V2026.0

(주)경원이앤씨

Software 설치

- **CFD-ACE+ V2026 Install**

Supported Platforms

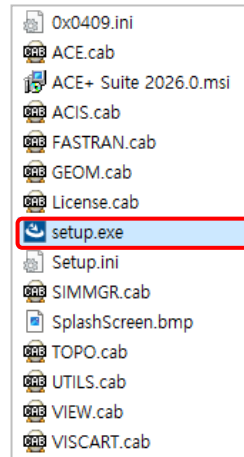
ACE+ SUITE V2026.0 is available on the following **64-bit** platforms:

- **Windows:**
 - Windows 10 and later (Intel or AMD)
- **Linux:**
 - Red Hat Enterprise Linux 8+ (glibc 2.28)
 - Red Hat Enterprise Linux 9+ (glibc 2.34)
 - (Intel or AMD)

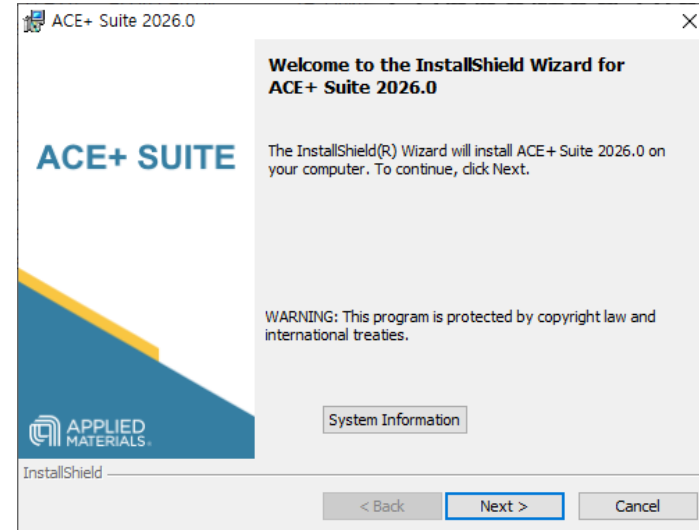
- V2026 설치하기

설치 파일 중 setup.exe 실행

→ setup.exe



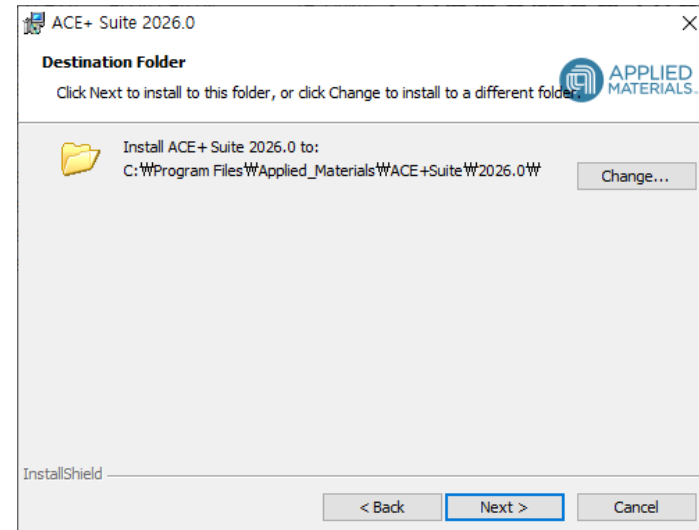
①



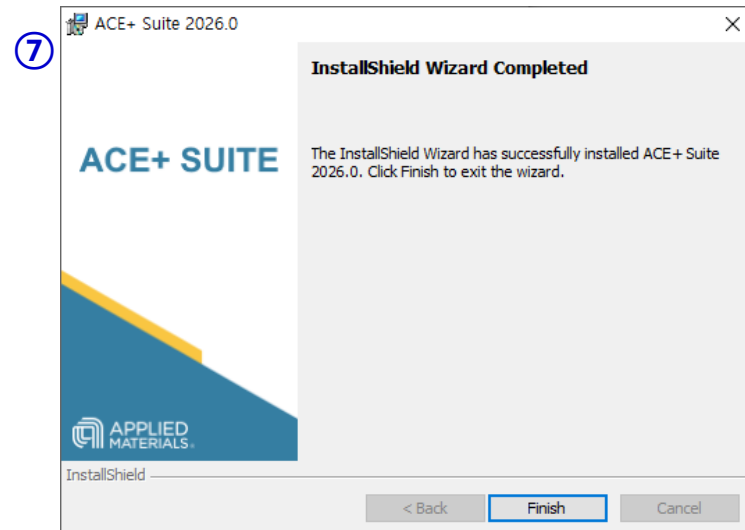
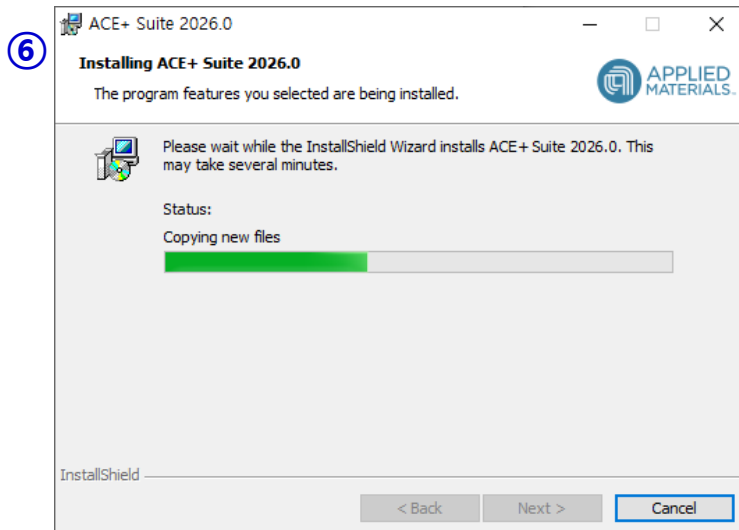
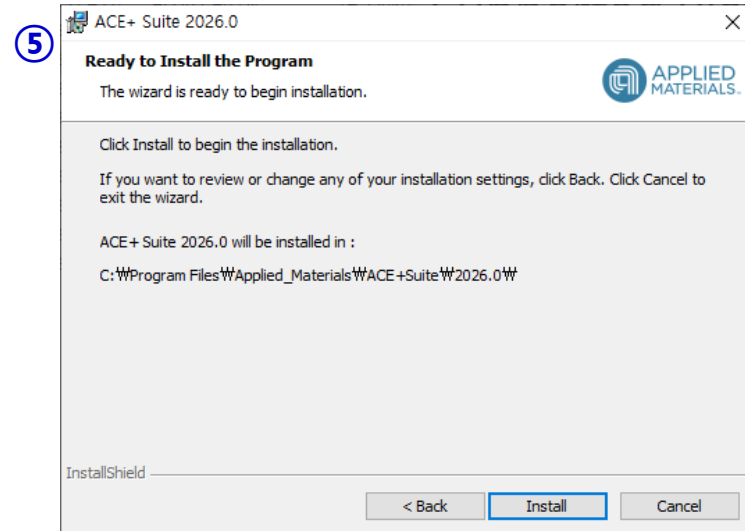
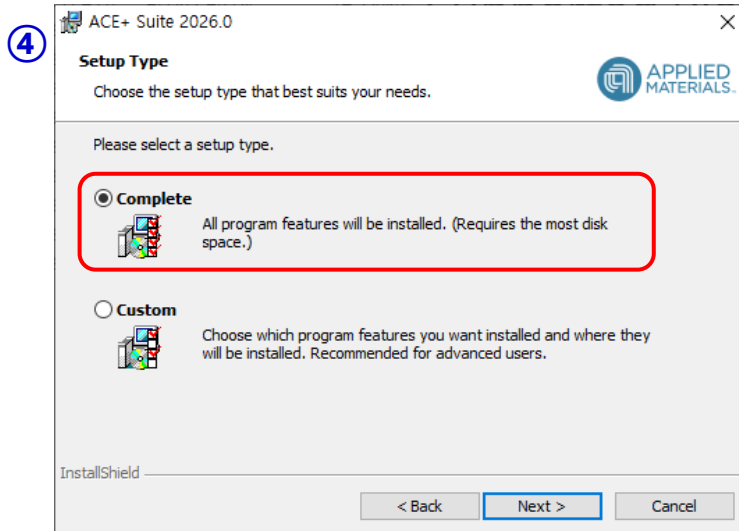
②



③



- V2026 설치하기



Java Virtual machine 설치

[방법1], [방법2] 둘 중 한가지 방법 선택 적용

❖ Java Virtual machine 설치 [방법1]

- 다운로드 후 관리자 권한으로 설치 "Windows Offline(64-bit)"

→ https://www.java.com/en/download/windows_manual.jsp

Java Downloads for Windows

Recommended Version 8 Update 361

Release date: January 17, 2023

Important Oracle Java License Information

The Oracle Java License changed for releases starting April 16, 2019.

The Oracle Technology Network License Agreement for Oracle Java SE is substantially different from prior Oracle Java licenses. This license permits certain uses, such as personal use and development use, at no cost -- but other uses authorized under prior Oracle Java licenses may no longer be available. Please review the terms carefully before downloading and using this product. An FAQ is available [here](#).

Commercial license and support is available with a low cost [Java SE Subscription](#).

By downloading Java you acknowledge that you have read and accepted the terms of the [Oracle Technology Network License Agreement for Oracle Java SE](#)

Windows Which download should I choose?

Windows Online filesize: 2.16 MB	Instructions	After installing Java, you may need to restart your browser in order to enable Java in your browser.
Windows Offline filesize: 56.43 MB	Instructions	Instructions
Windows Offline (64-bit) filesize: 62.11 MB	Instructions	Instructions

If you use 32-bit and 64-bit browsers interchangeably, you will need to install both 32-bit and 64-bit Java in order to have the Java plug-in for both browsers. » [FAQ about 64-bit Java for Windows](#)

Java 설치 - 시작



Java 시작 - 업데이트된 라이선스 조항

이 버전의 소프트웨어에 적용되는 라이선스 조항이 변경되었습니다.
[업데이트된 라이선스 계약서](#)

이 버전의 Java Runtime은 사용자의 개인용(비상업용) 데스크톱 및 랩톱 용도로만 사용이 허가되었습니다. 이 소프트웨어를 상업용으로 사용하기 위해서는 Oracle 또는 해당 소프트웨어 공급업체에서 제공하는 별도의 라이선스가 필요합니다.

라이선스 계약에 동의하고 지금 Java를 설치하려면 [설치]를 누르고, 시스템에서 제거하려면 [제거]를 누르십시오.

설치 프로세스 중에는 개인 정보가 수집되지 않습니다. [수집되는 정보에 대한 세부정보](#)

대상 폴더 변경

설치 제거(R)

❖ JAVA Virtual Machine 설치 [방법2]

- 아래 위치에서 설치 파일 다운로드

<https://jdk.java.net/java-se-ri/25>

jdk.java.net

GA Releases

JDK 25
JavaFX 25
JMC 9.1.2

Early-Access Releases

JDK 27
JDK 26
JavaFX 26
JavaFX Direct3D 12
Jextract
Leyden
Loom
Valhalla

Reference Implementations

Java SE 25
Java SE 24
Java SE 23
Java SE 22
Java SE 21
Java SE 20
Java SE 19
Java SE 18

Java Platform, Standard Edition 25 Reference Implementations

The official Reference Implementation for Java SE 25 (JSR 400) is based solely upon open-source code available from the [JDK 25 Project](#) in the [OpenJDK Community](#).

The binaries are available under the [GNU General Public License version 2](#), with the [Classpath Exception](#).

These binaries are for reference use only!

These binaries are provided for use by implementers of the Java SE 25 Platform Specification and are for reference purposes only. This Reference Implementation has been approved through the Java Community Process. Production-ready binaries under the GPL are available from [Oracle](#); and will be in most popular [Linux](#) distributions.

RI Binary (build 25+36) under the GNU General Public License version 2

- Oracle Linux 9 x64 Java Development Kit (sha256) 213 MB
- Windows 11 x64 Java Development Kit (sha256) 212 MB

GNU General Public License 정책에 따라, 상업용으로 무료 사용이 가능합니다.
GNU GPL 정책에 대한 자세한 내용은 아래 주소에서 확인하실 수 있습니다.

<https://openjdk.org/legal/gplv2+ce.html>

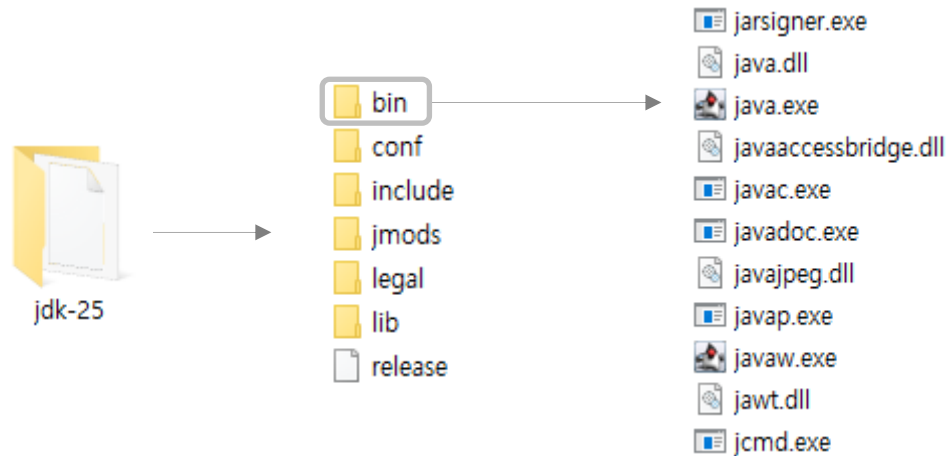
❖ JAVA Virtual Machine 설치 [방법2]

- 압축해제, 원하는 위치로 이동

openjdk-25+36_windows-x64_bin.zip → jdk-25

예) C:\Program Files\Java\jdk-25

참고



- ✓ 압축 해제 후 jdk-25 또는 비슷한 이름의 폴더가 생성되며, 그 안의 bin 폴더에 java.exe, javac.exe 등의 실행 파일이 포함됩니다. java.exe, javac.exe를 이용한 별도의 설치 과정은 없고, 환경 변수의 설정이 필요합니다.

❖ JAVA Virtual Machine 설치 [방법2]

▪ 환경변수 설정

JAVA_HOME과 PATH 환경변수 설정 필요

• JAVA_HOME 설정

제어판에서 '시스템 환경 변수 편집'을 검색하여 실행 - 고급 - 환경 변수(N)... 실행

The image illustrates the process of navigating through the Windows Control Panel to reach the System Environment Variables dialog box. It consists of three sequential screenshots:

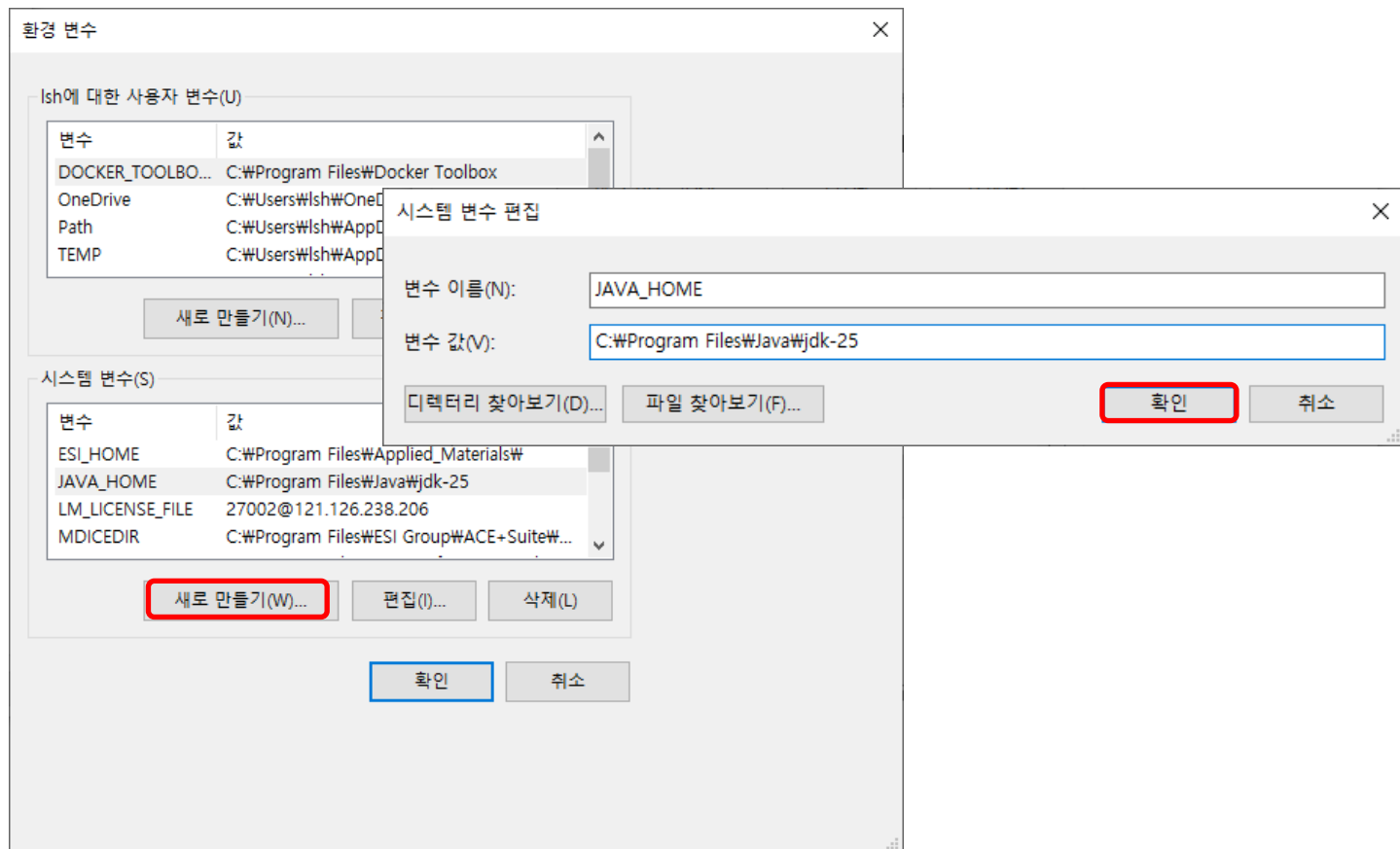
- Control Panel Search:** The '제어판' (Control Panel) window is shown with the search bar containing '제어판 검색' (Control Panel Search).
- Search Results:** The search results for '시스템 환경 변수 편집' (System Environment Variables) are displayed under the '시스템' (System) category.
- System Properties Dialog:** The '시스템 속성' (System Properties) dialog box is shown with the '고급' (Advanced) tab selected. The '환경 변수(N)...' (Environment Variables...) button is highlighted.

❖ JAVA Virtual Machine 설치 [방법2]

시스템 변수(S) – 새로 만들기(W) ...

변수 이름 : JAVA_HOME

변수 값 : JDK가 설치된 폴더 경로 (예: C:\Program Files\Java\jdk-25)



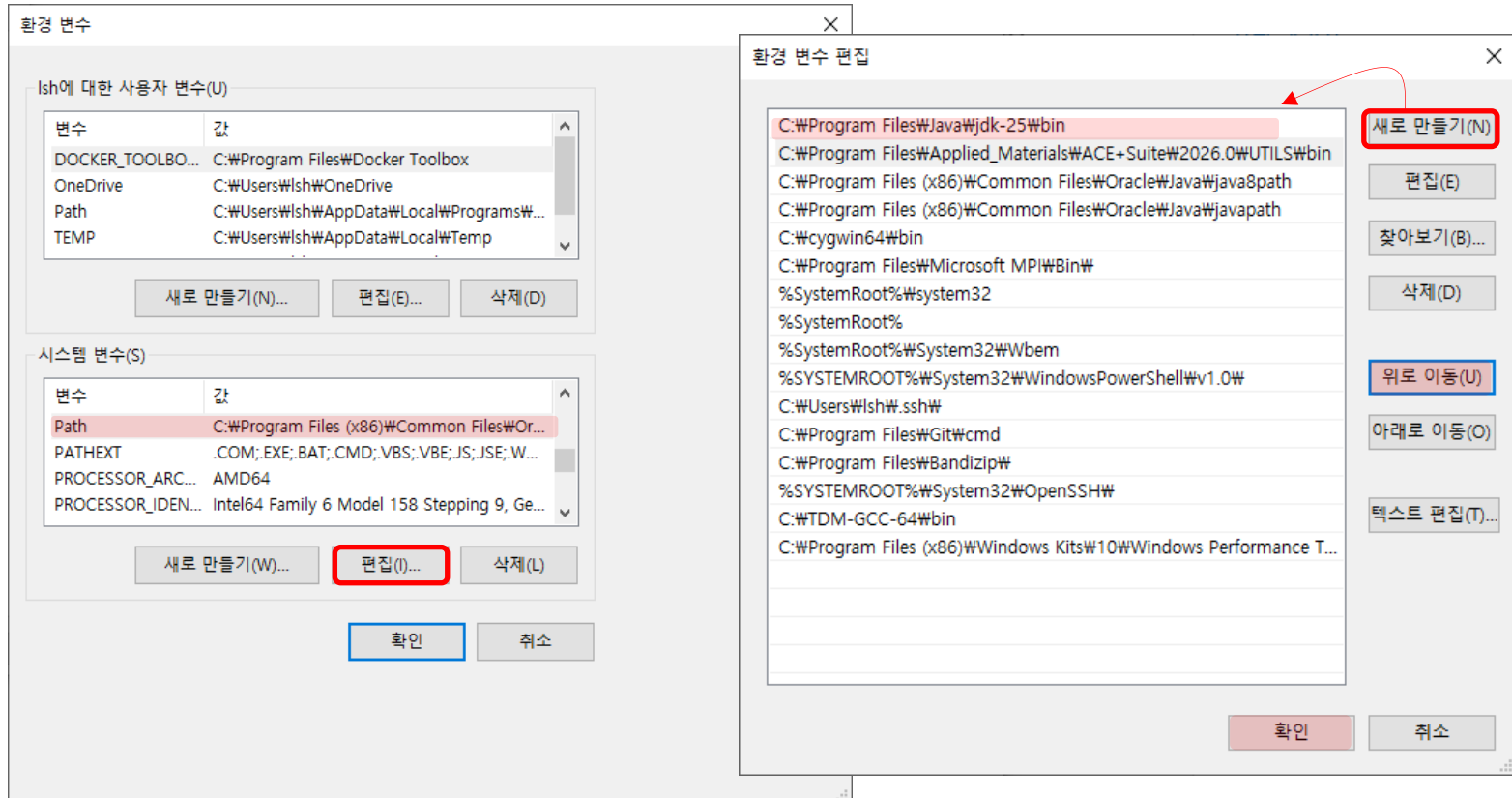
❖ JAVA Virtual Machine 설치 [방법2]

▪ PATH 설정

시스템 변수(S) → Path 변수를 선택 후 편집(I) ... 실행

환경 변수 편집 창에서, 새로 만들기(N) 실행 후 아래 경로 추가

%JAVA_HOME%\bin 또는 직접 경로를 입력 C:\Program Files\Java\jdk-25\bin



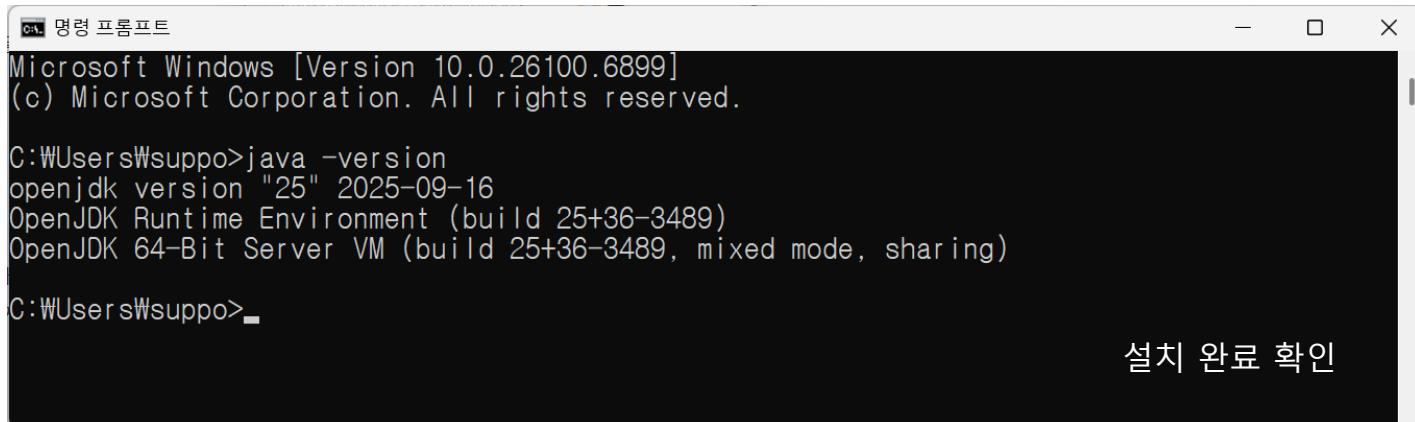
❖ JAVA Virtual Machine 설치 [방법2]

- 설치 확인

명령 프롬프트(Windows 키 + R → cmd 입력)를 열고 다음 명령어 실행으로 설치 확인

명령어 실행

`java -version`



```
명령 프롬프트
Microsoft Windows [Version 10.0.26100.6899]
(c) Microsoft Corporation. All rights reserved.

C:\Users\suppo>java -version
openjdk version "25" 2025-09-16
OpenJDK Runtime Environment (build 25+36-3489)
OpenJDK 64-Bit Server VM (build 25+36-3489, mixed mode, sharing)

C:\Users\suppo>_
```

설치 완료 확인

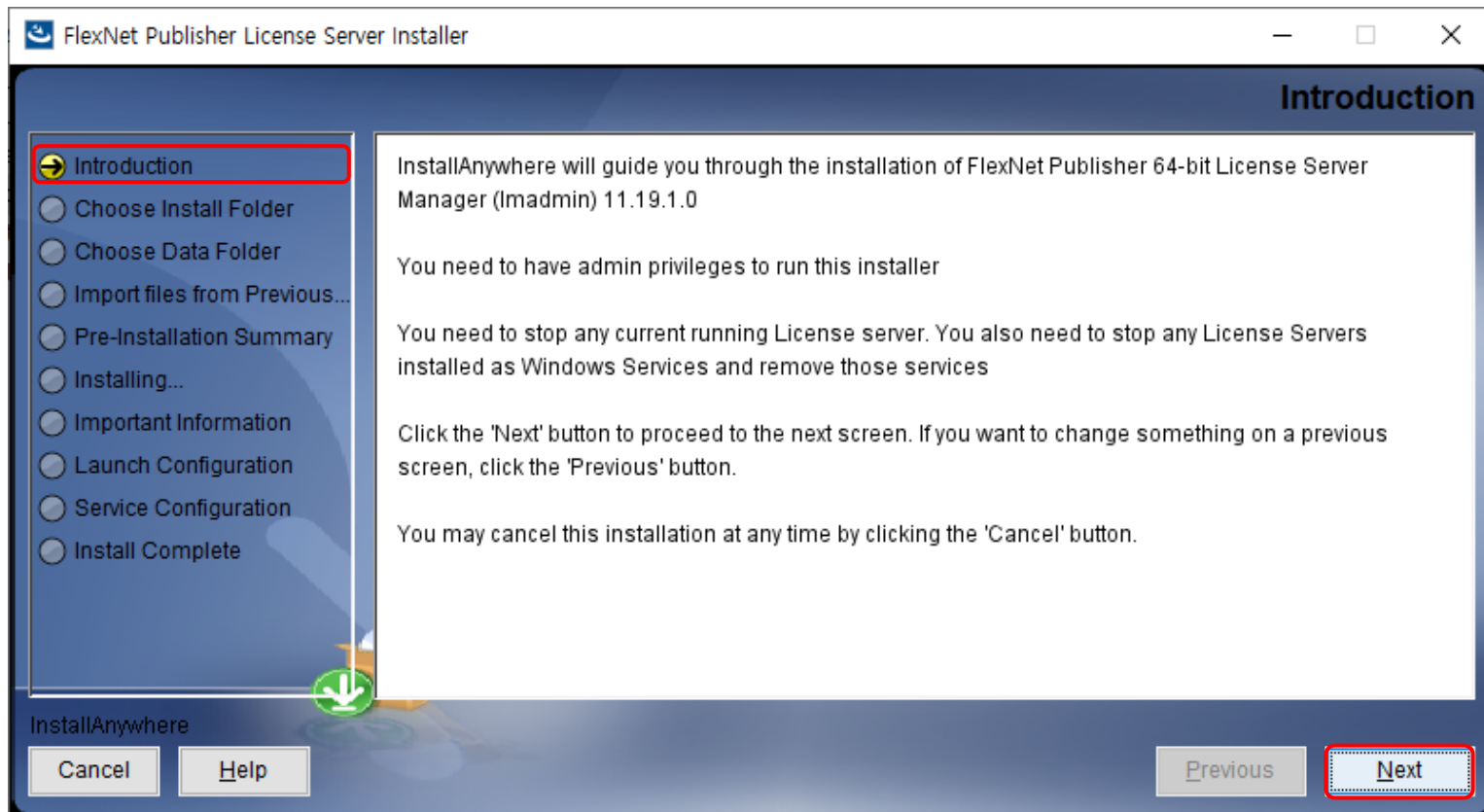
※ 출력이 없거나 오류 메시지가 나타난다면, JAVA_HOME과 Path 설정의 재확인 필요

Flexera software 설치

❖ Flexera software 설치

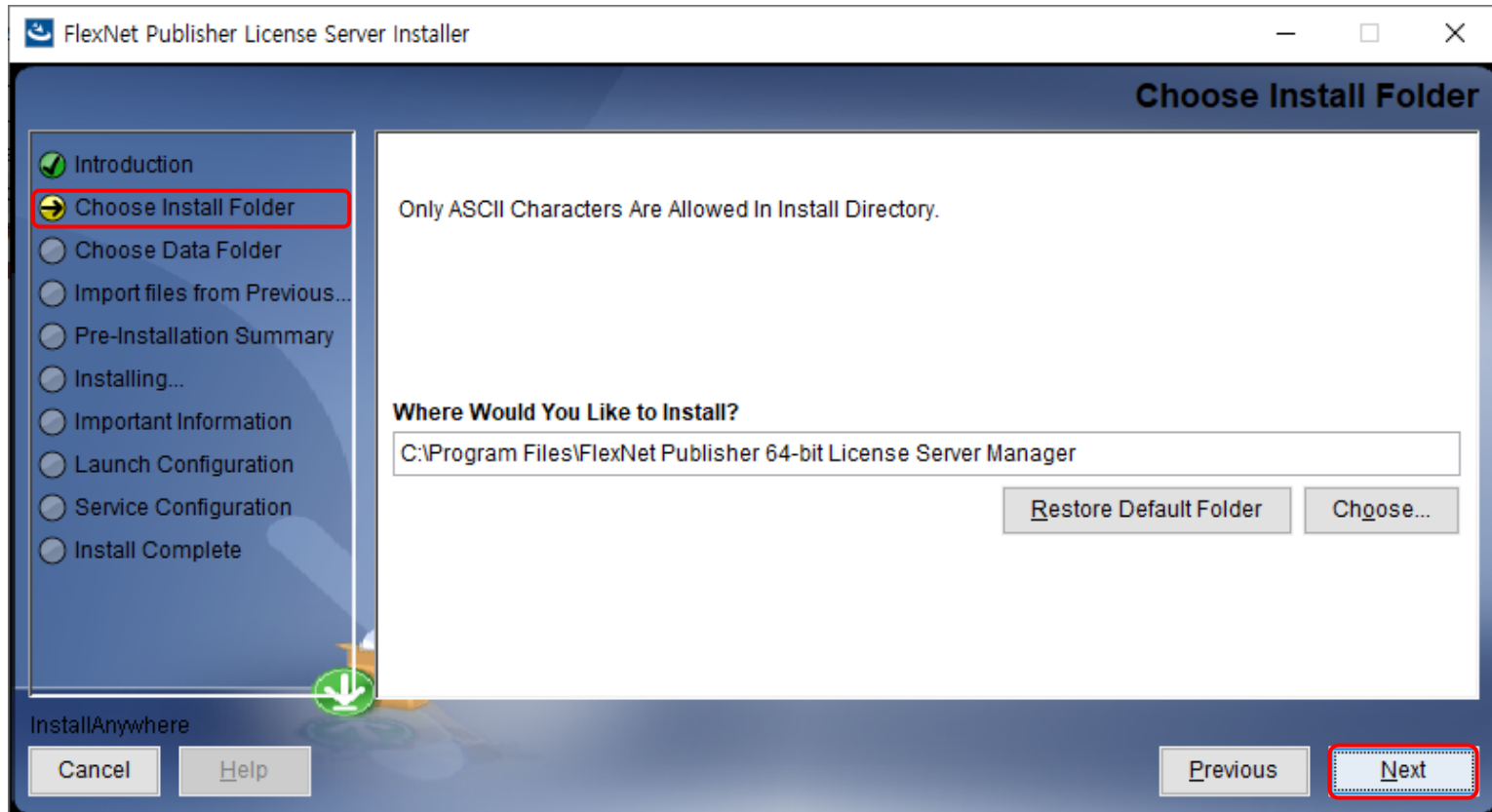
- "ladmin-x64_n6-11_19_1_0.exe" 관리자 권한으로 실행

→ 위치 C:\Program Files\Applied_Materials\ACE+Suite\2026.0\LICENSES_11.19



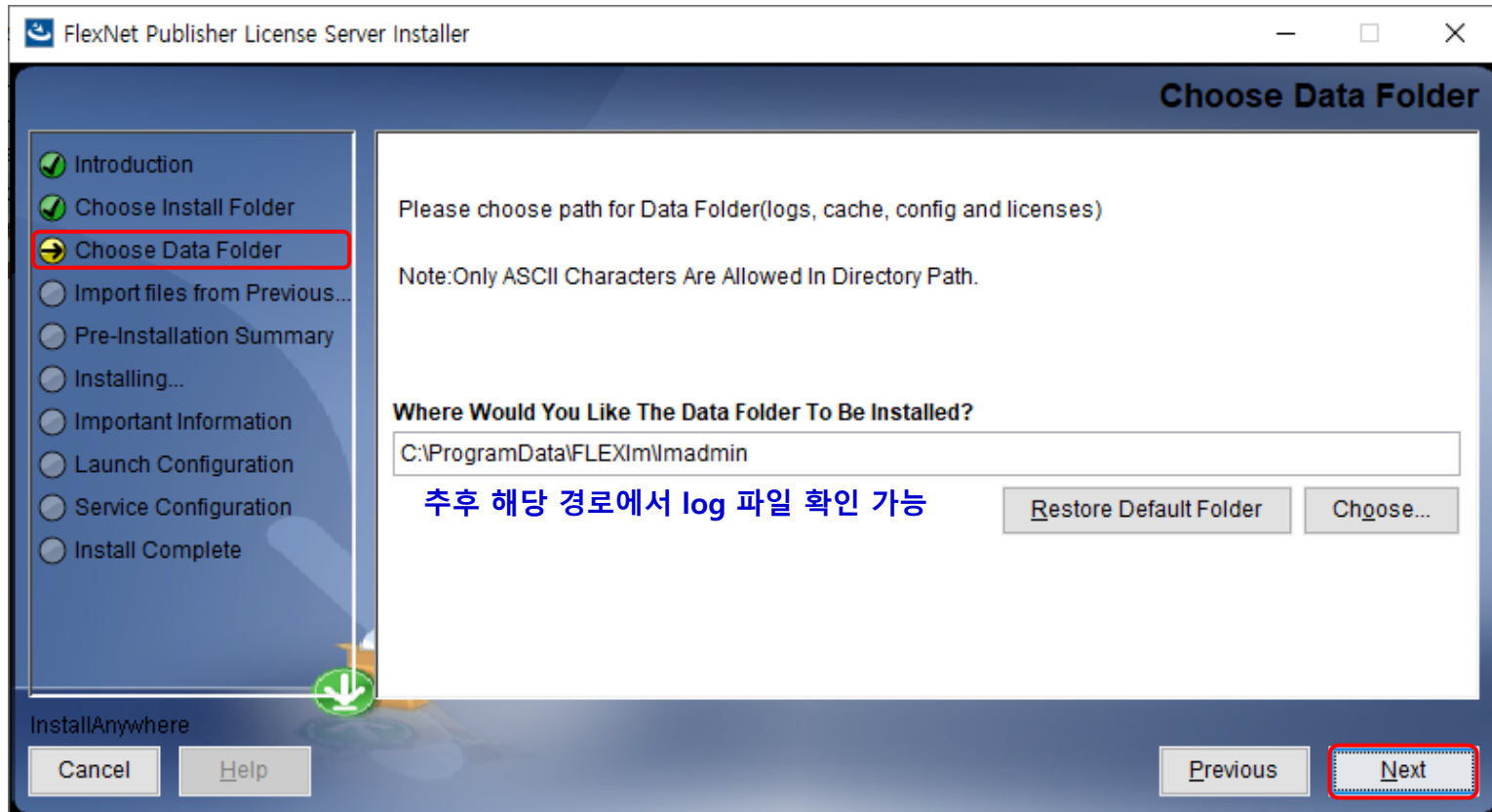
❖ Flexera software 설치

- “lmadmin-x64_n6-11_19_1_0.exe” 관리자 권한으로 실행



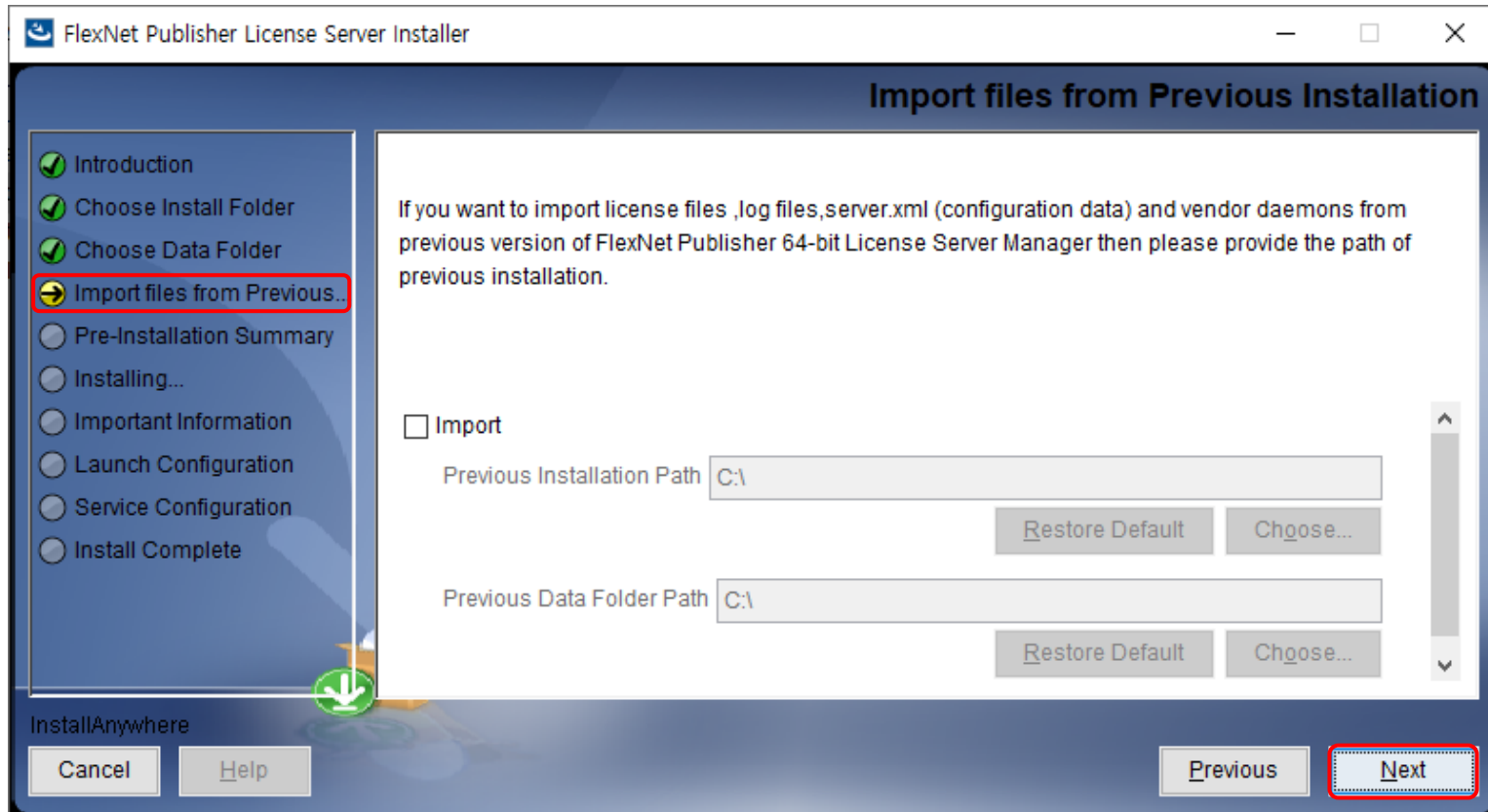
❖ Flexera software 설치

- "ladmin-x64_n6-11_19_1_0.exe" 관리자 권한으로 실행



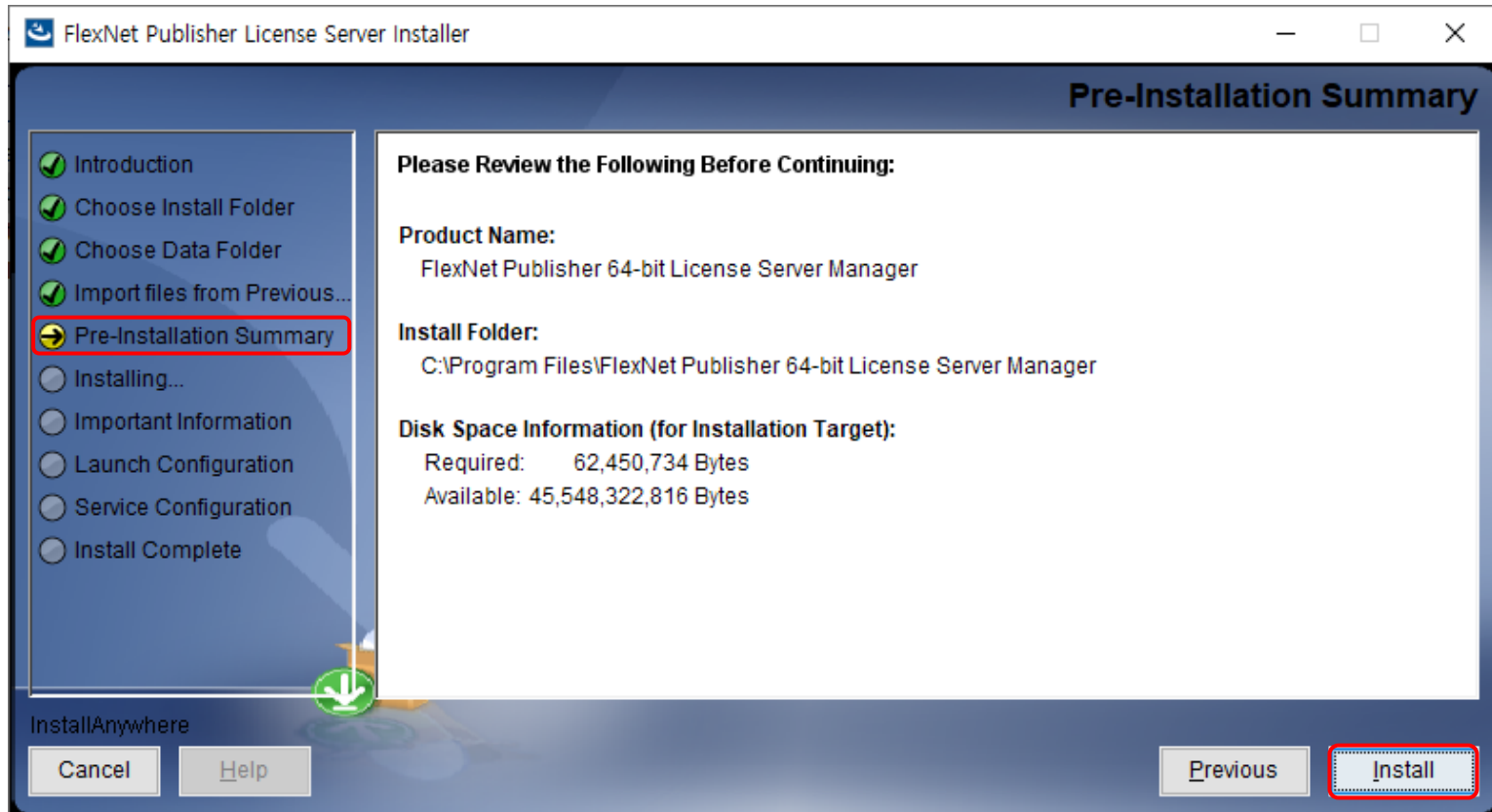
❖ Flexera software 설치

- "ladmin-x64_n6-11_19_1_0.exe" 관리자 권한으로 실행
→ Do not import any previous settings



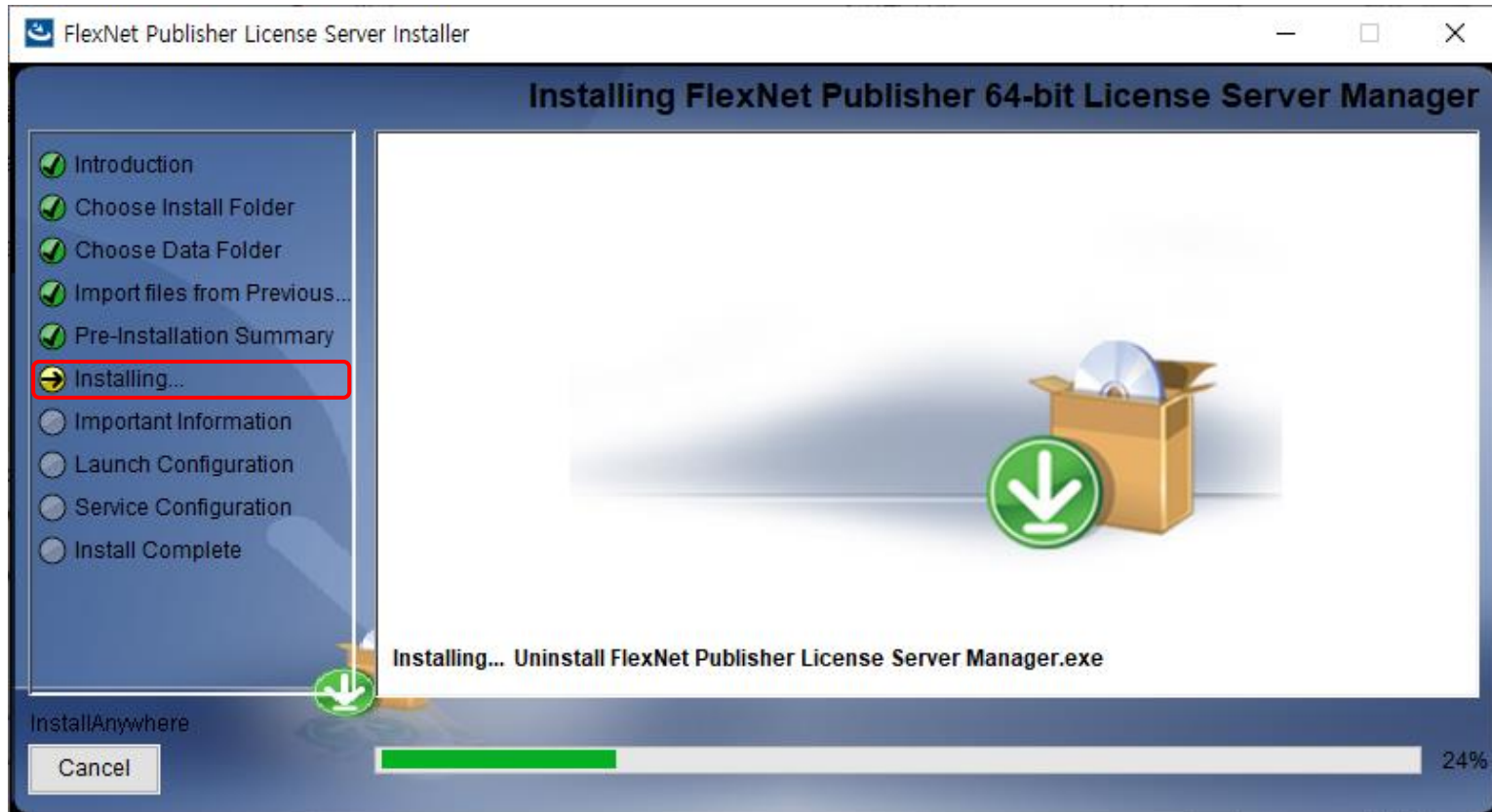
❖ Flexera software 설치

- "ladmin-x64_n6-11_19_1_0.exe" 관리자 권한으로 실행



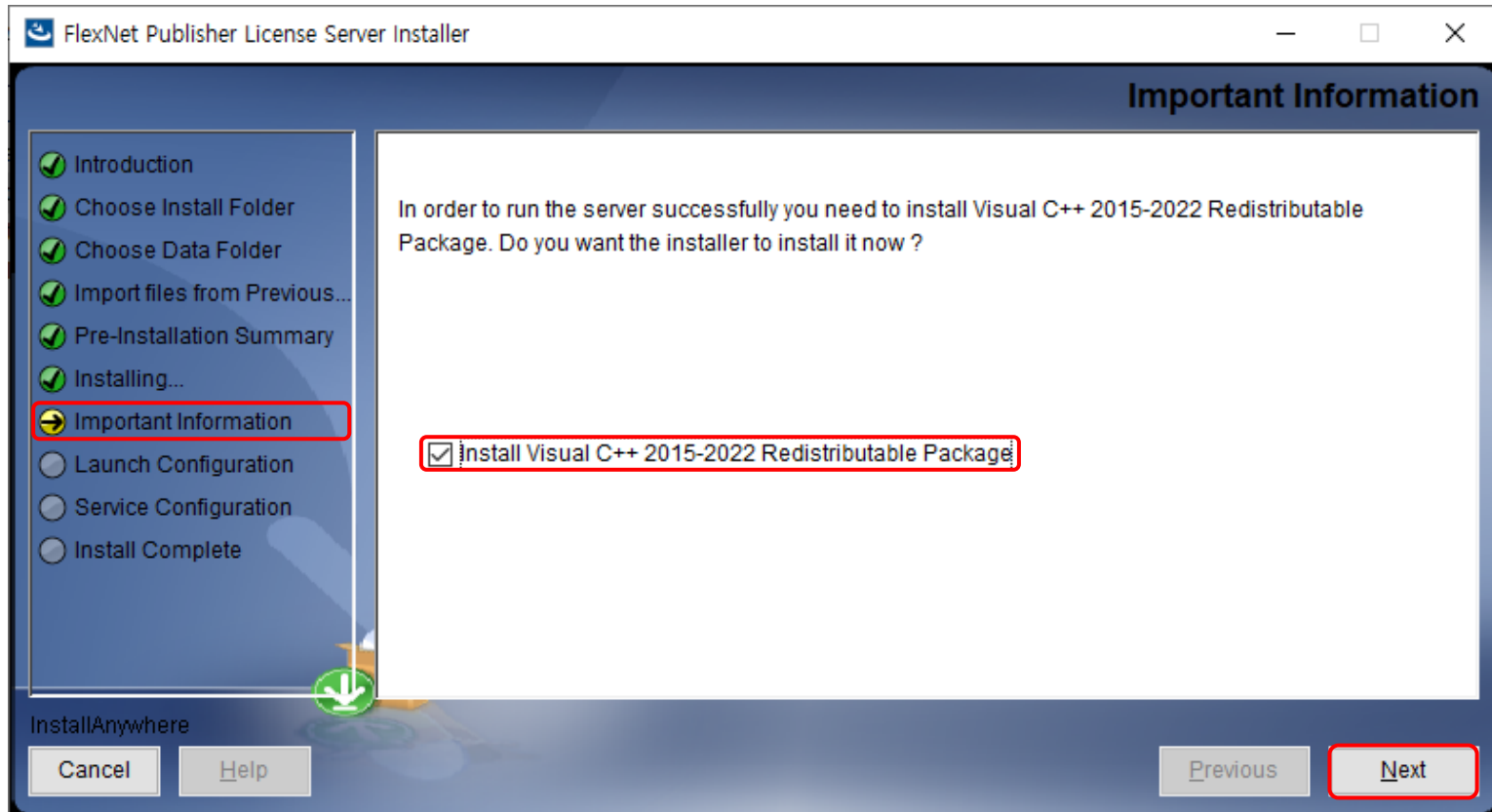
❖ Flexera software 설치

- "lmadmin-x64_n6-11_19_1_0.exe" 관리자 권한으로 실행



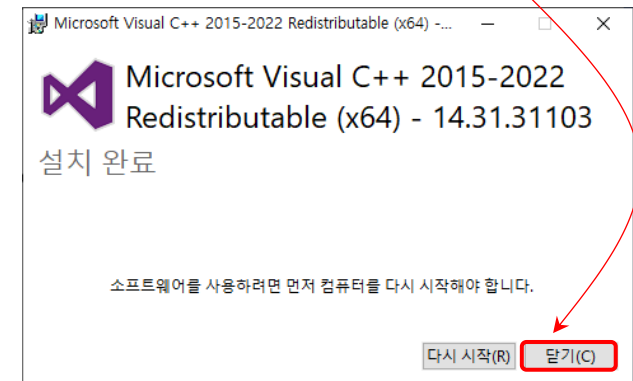
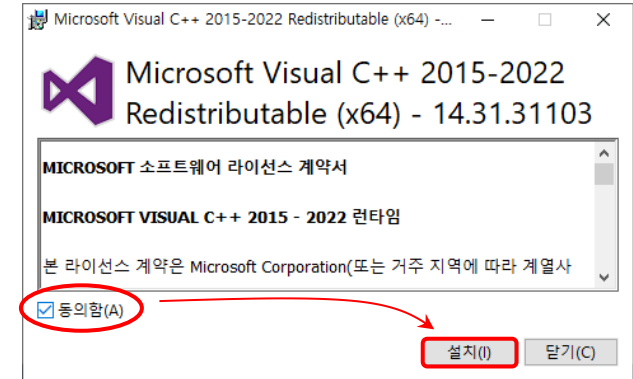
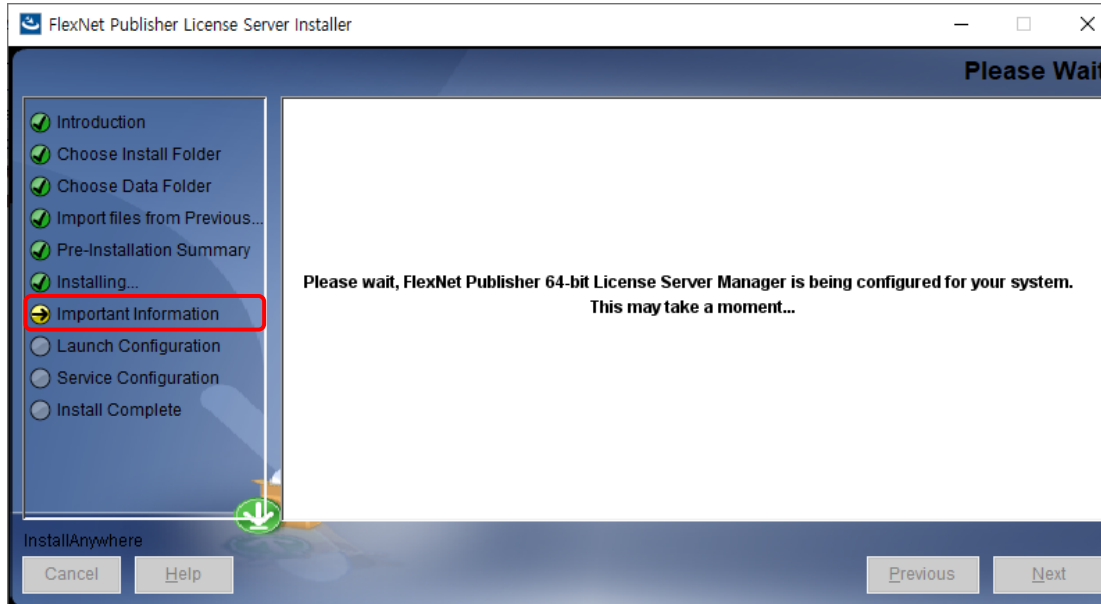
❖ Flexera software 설치

- “lmadmin-x64_n6-11_19_1_0.exe” 관리자 권한으로 실행
→ Visual C++ Redistributable 설치 선택



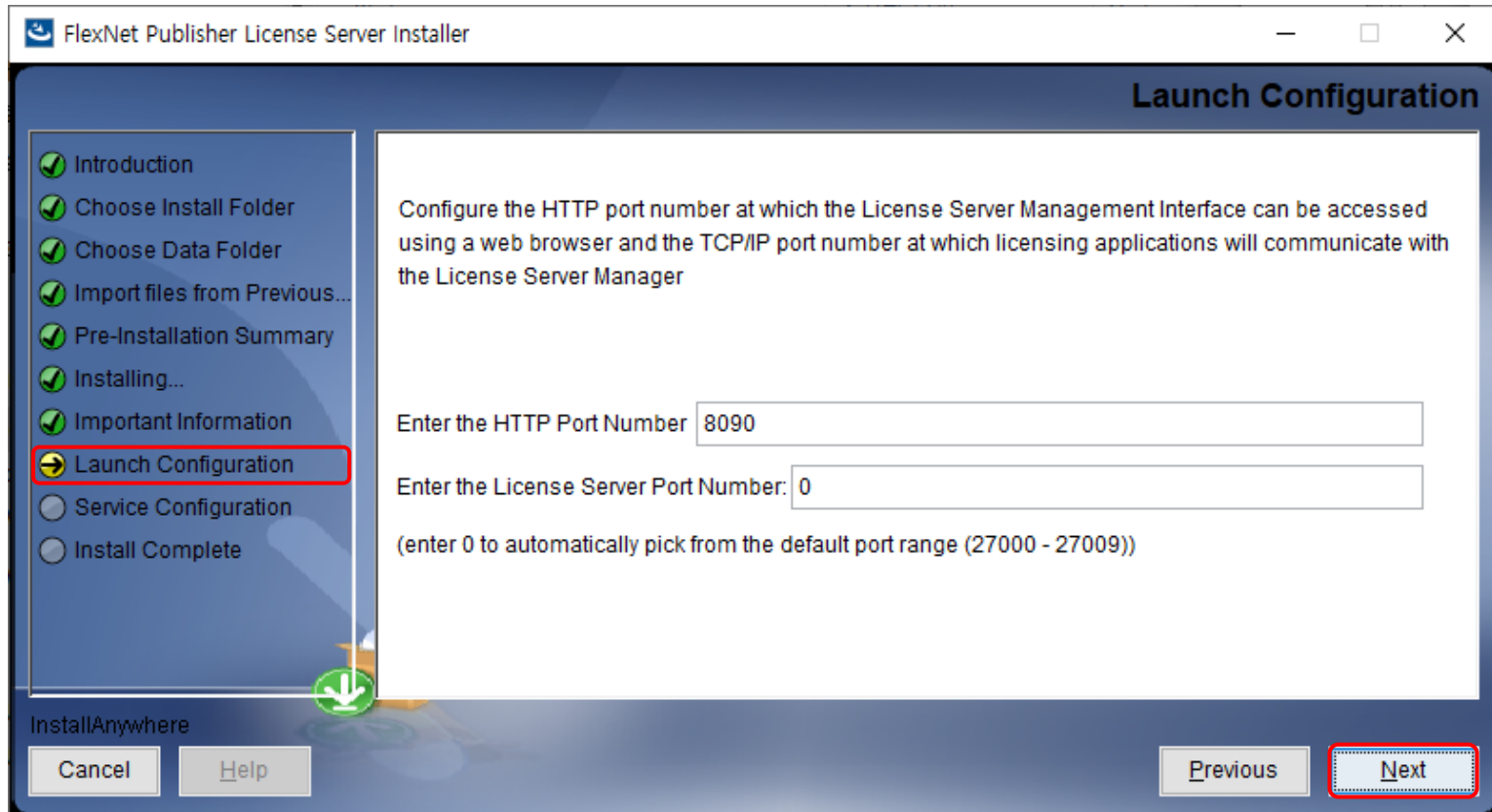
❖ Flexera software 설치

- “lmadmin-x64_n6-11_19_1_0.exe” 관리자 권한으로 실행
→ Visual C++ Redistributable 설치 선택



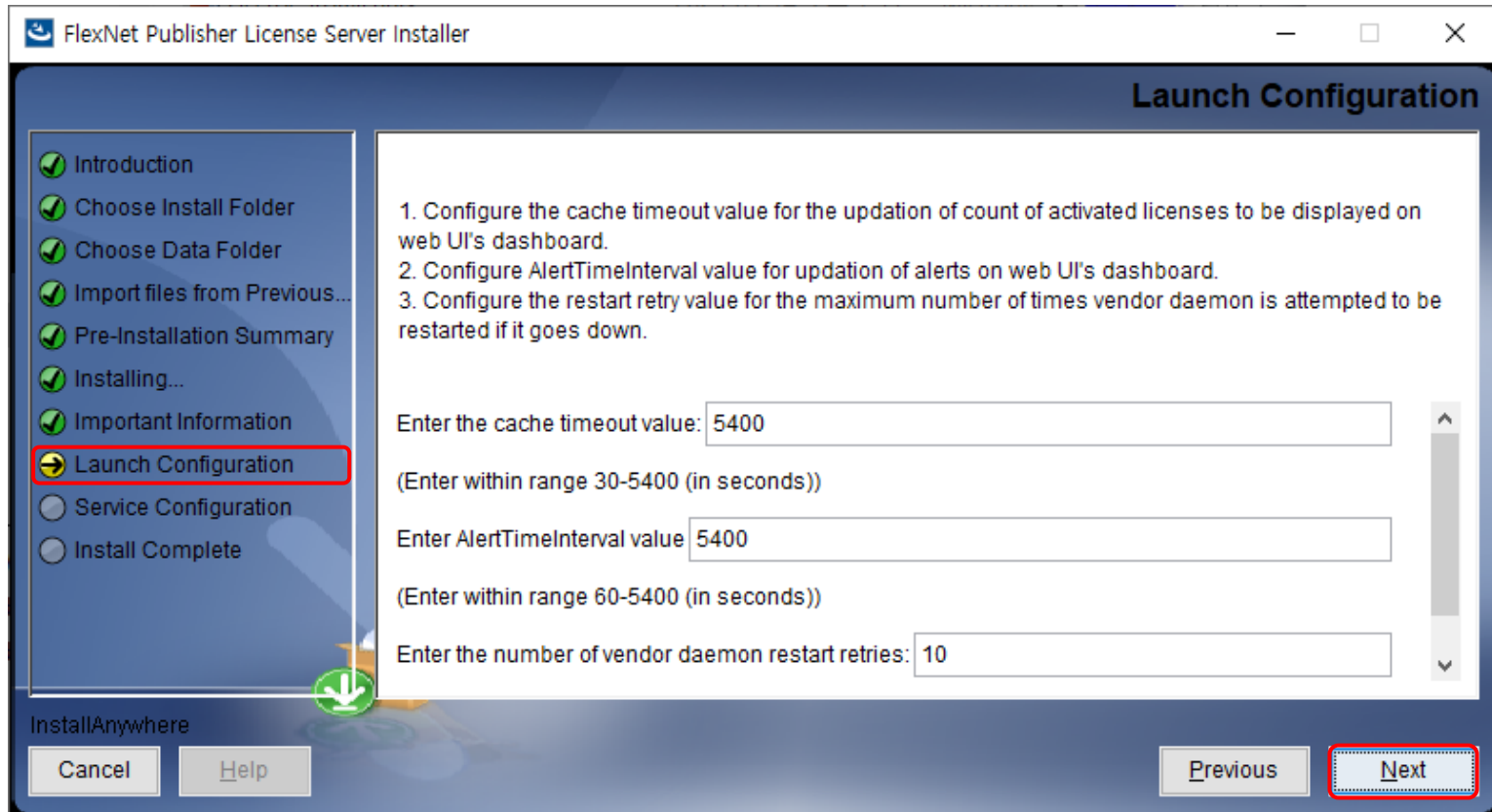
❖ Flexera software 설치

- “lmadmin-x64_n6-11_19_1_0.exe” 관리자 권한으로 실행



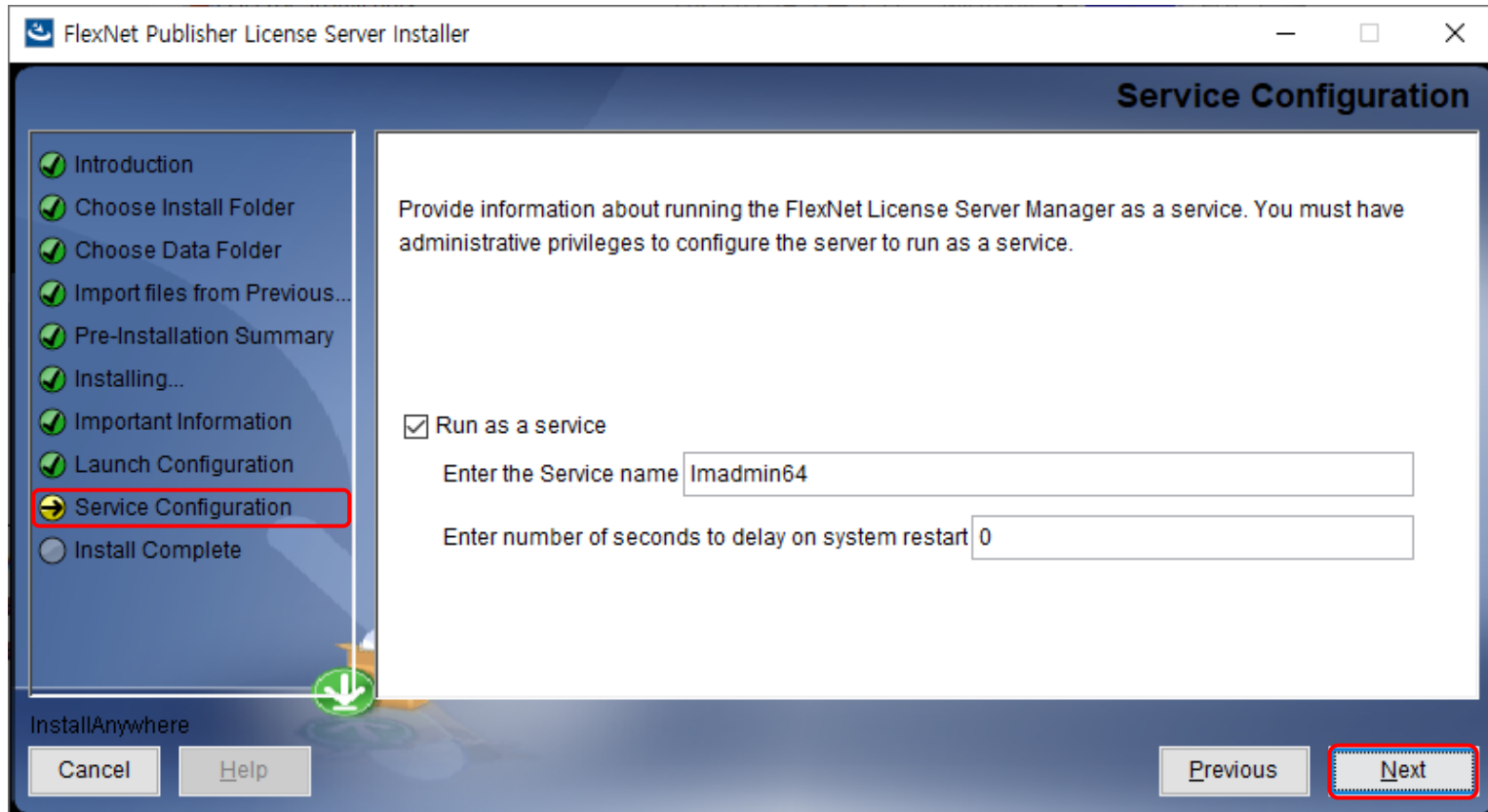
❖ Flexera software 설치

- "ladmin-x64_n6-11_19_1_0.exe" 관리자 권한으로 실행



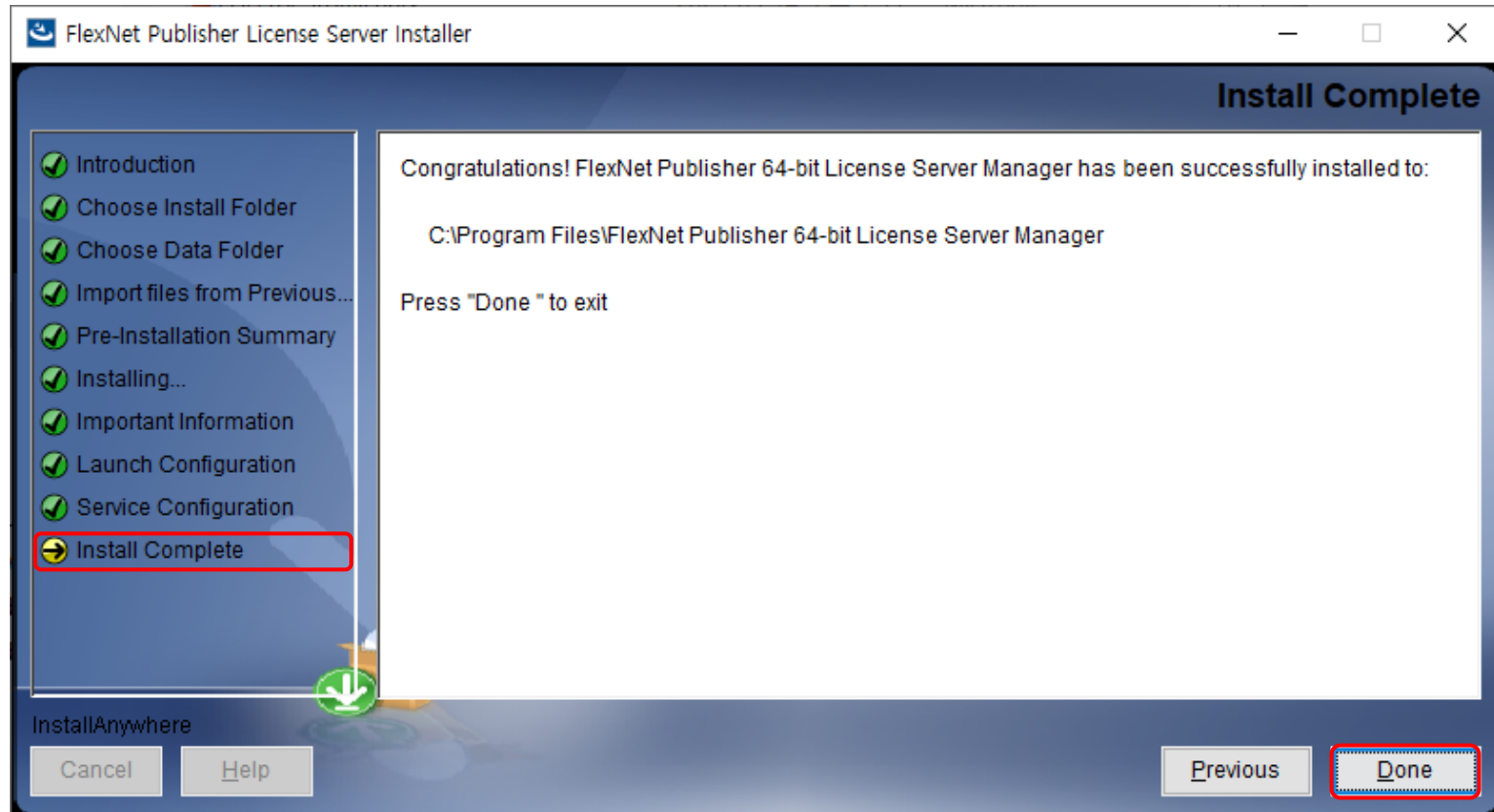
❖ Flexera software 설치

- “ladmin-x64_n6-11_19_1_0.exe” 관리자 권한으로 실행



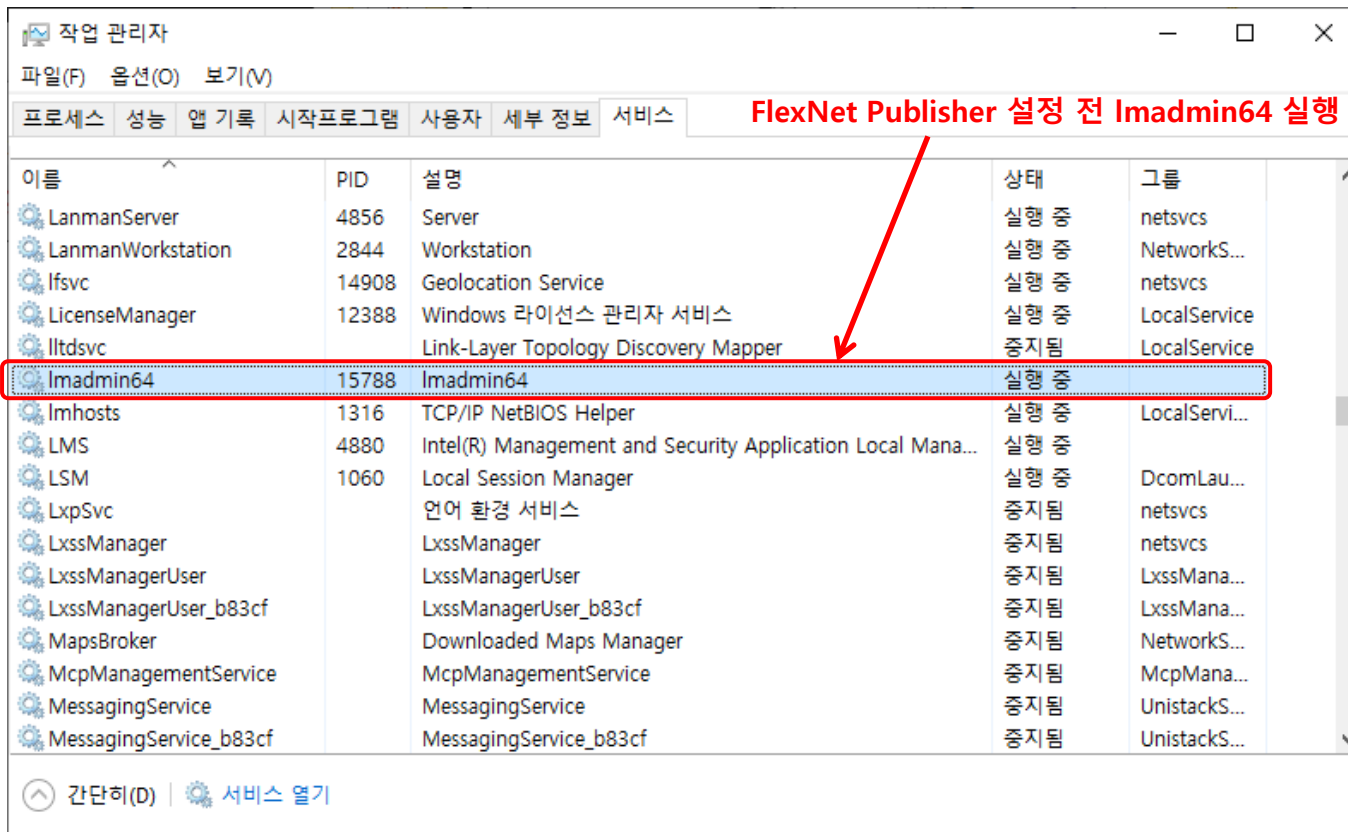
❖ Flexera software 설치

- "ladmin-x64_n6-11_19_1_0.exe" 관리자 권한으로 실행



❖ FNP license service 활성화

- “lmadmin.exe” 관리자 권한으로 실행
→ C:\Program Files\FlexNet Publisher 64-bit License Server Manager
- 작업관리자 실행
→ 서비스 - lmadmin64 위에서 마우스 오른쪽 클릭 - 시작 클릭



FlexNet Publisher 설정 전 lmadmin64 실행

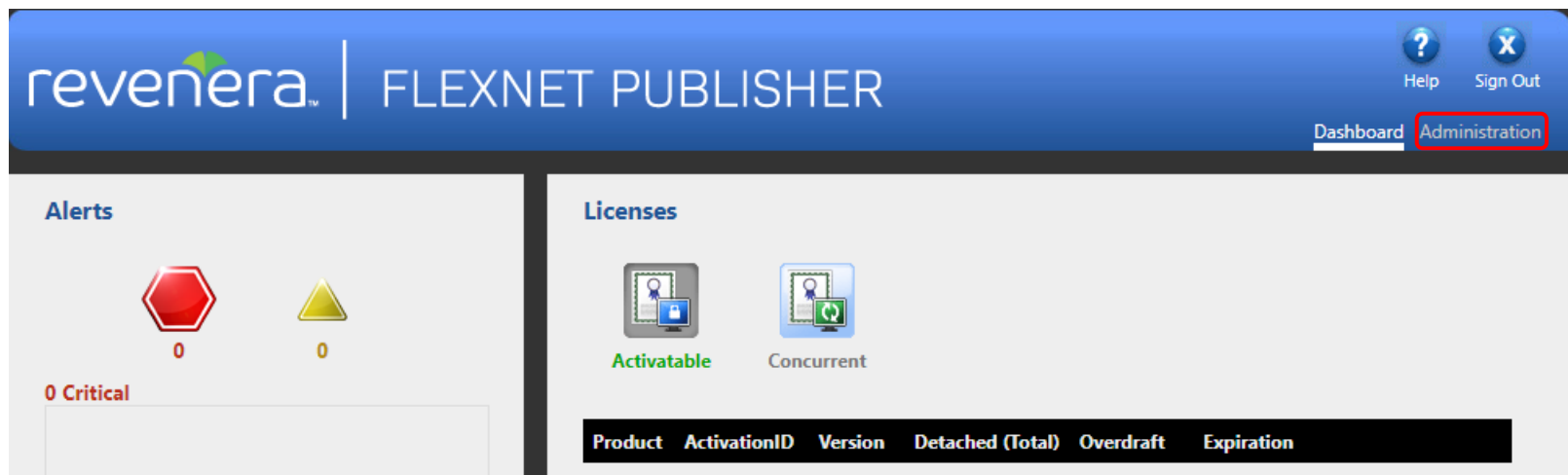
이름	PID	설명	상태	그룹
LanmanServer	4856	Server	실행 중	netsvcs
LanmanWorkstation	2844	Workstation	실행 중	NetworkS...
lfsvc	14908	Geolocation Service	실행 중	netsvcs
LicenseManager	12388	Windows 라이선스 관리자 서비스	실행 중	LocalService
lltdsvc		Link-Layer Topology Discovery Mapper	중지됨	LocalService
lmadmin64	15788	lmadmin64	실행 중	
lmhosts	1316	TCP/IP NetBIOS Helper	실행 중	LocalServi...
LMS	4880	Intel(R) Management and Security Application Local Mana...	실행 중	
LSM	1060	Local Session Manager	실행 중	DcomLau...
LxpSvc		언어 환경 서비스	중지됨	netsvcs
LxssManager		LxssManager	중지됨	netsvcs
LxssManagerUser		LxssManagerUser	중지됨	LxssMana...
LxssManagerUser_b83cf		LxssManagerUser_b83cf	중지됨	LxssMana...
MapsBroker		Downloaded Maps Manager	중지됨	NetworkS...
McpManagementService		McpManagementService	중지됨	McpMana...
MessagingService		MessagingService	중지됨	UnistackS...
MessagingService_b83cf		MessagingService_b83cf	중지됨	UnistackS...

❖ FNP license service 활성화

- 라이선스 관리자는 웹 인터페이스를 통해 구성

→ 인터넷 주소창에 아래 내용 작성

<http://localhost:8090/>



→ 오른쪽 상단 Administration을 클릭하여 아래 정보를 통해 로그인

user=admin / password=admin

(로그인 정보를 변경할 경우 경원이앤씨 담당자와 공유 필요 - 추후 조치 시 필요)

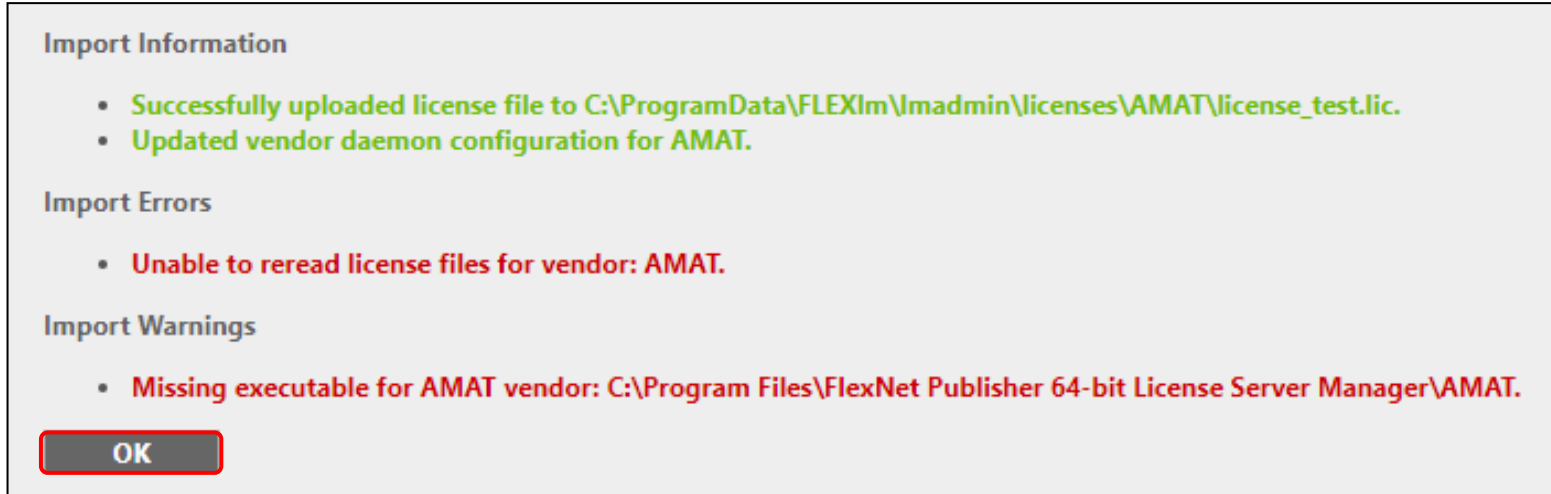
❖ FNP license service 활성화

- 라이선스 관리자는 웹 인터페이스를 통해 구성
 - 왼쪽 하단 'Vendor Daemon Configuration' 탭 이동
 - 왼쪽 상단 'Import License' 탭을 통해 라이선스 파일

The screenshot displays the 'Vendor Daemons' configuration page in the Reverera FlexNet Publisher web interface. The page header shows 'User Name: admin' and navigation links for 'Help' and 'Sign Out'. The sidebar contains several configuration options: System Information, User Configuration, Alert Configuration, Server Configuration, and Vendor Daemon Configuration (highlighted with a red box). The main content area features an 'Import License' icon (highlighted with a red box) and a table with columns for Name, Status, FlexNet Publisher Version, and Port. A modal dialog titled 'Import License File' is open, showing a file selection field with '파일 선택' and 'license_test.lic', a checked checkbox for 'Overwrite License File on License Server', and 'Import License' and 'Cancel' buttons.

❖ FNP license service 활성화

- 라이선스 관리자는 웹 인터페이스를 통해 구성
→ 아래와 같은 에러 발생시 OK 클릭



Import Information

- Successfully uploaded license file to C:\ProgramData\FLEXlm\ladmin\licenses\AMAT\license_test.lic.
- Updated vendor daemon configuration for AMAT.

Import Errors

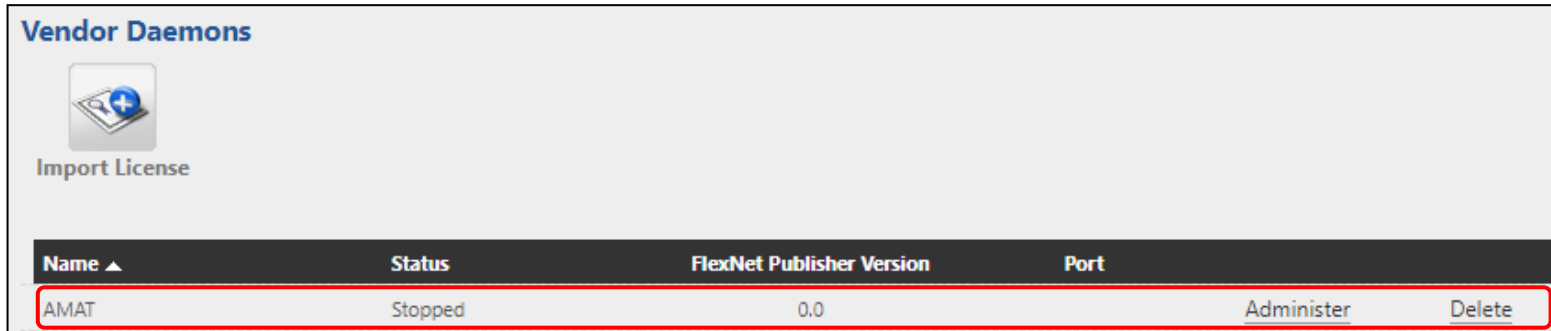
- Unable to reread license files for vendor: AMAT.

Import Warnings


- Missing executable for AMAT vendor: C:\Program Files\FlexNet Publisher 64-bit License Server Manager\AMAT.

OK

→ 붉은색 상자 영역 클릭



Vendor Daemons

 Import License

Name ▲	Status	FlexNet Publisher Version	Port
AMAT	Stopped	0.0	Administer Delete

❖ FNP license service 활성화

- 라이선스 관리자는 웹 인터페이스를 통해 구성

→ 붉은색 상자 영역 클릭

Vendor Daemons

Import License

Name ▲	Status	FlexNet Publisher Version	Port
AMAT	Stopped	0.0	Administer

Vendor Daemon Configuration

❖ FNP license service 활성화

Vendor Daemon:AMAT

Vendor Daemon Actions

④ **Start**

General Configuration

① * License File or Directory
C:\Program Files\Applied_Materials\ACE+Suite\License\license_test.lic

Vendor Daemon Location:
C:\Program Files\Applied_Materials\ACE+Suite\LICENSES_11.19-windows-x64-intel19-msvc142-md\A

② * Vendor Daemon Port:
 Use default port
 Use this port: 50000

C:\WProgram Files\Applied_Materials\ACE+Suite\LICENSES_11.19-windows-x64-intel19-msvc142-md\AMAT

* Restart Retries:
10
 Preserve Vendor Daemon Restart Retries value during Imadmin restart

Enable Date-based Versions

Vendor Daemon Log

Overwrite Vendor Daemon Log

Vendor Daemon Log Location:
.AMAT.log

View file externally → 오류 발생시 클릭하여 오류 내용 확인

③ **Save** **Cancel**

절대경로 설정 필요

C:\WProgram Files\Applied_Materials\ACE+Suite\LICENSES_11.19-windows-x64-intel19-msvc142-md\AMAT

❖ FNP license service 활성화

- 라이선스 관리자는 웹 인터페이스를 통해 구성

→ Vendor Daemons 활성화 후 확인되는 Port No.는 방화벽에서 제외 필요



Vendor Daemons

Starting vendor daemon: AMAT

Import License

Name ▲	Status	FlexNet Publisher Version	Port	Administer	Delete
AMAT	Starting Up	0.0	50000	Administer	Delete

Vendor Daemon Configuration

❖ FNP license service 활성화



The screenshot shows the Reverera FlexNet Publisher interface. The top navigation bar includes the logo, "FLEXNET PUBLISHER", and user information (User Name: admin). The main content area is divided into sections: Alerts, Licenses, and Vendor Daemon (AMAT). The Alerts section shows 0 Critical alerts. The Licenses section shows two license types: "Activatable" and "Concurrent", with the "Concurrent" license highlighted by a red circle and a "2" in a circle. A red arrow points from the text "라이선스 사용 현황 확인 가능" to the "Concurrent" license icon. Below this, a table lists various features with their versions, in-use counts, and expiration dates.

Feature	Version	In Use (Available)	Expiration
▼ CFD_INTEROP_CATV4	2026.0	0 (1)	2026-02-20
▼ CFD_INTEROP_CATV5	2026.0	0 (1)	2026-02-20
▼ CFD_INTEROP_PROE	2026.0	0 (1)	2026-02-20
▼ CFD_INTEROP_PRLD	2026.0	0 (1)	2026-02-20
▼ CFD_INTEROP_SLDWRKS	2026.0	0 (1)	2026-02-20
▼ CFD_INTEROP_STEP	2026.0	0 (1)	2026-02-20
▼ CFD_INTEROP_UX	2026.0	0 (1)	2026-02-20

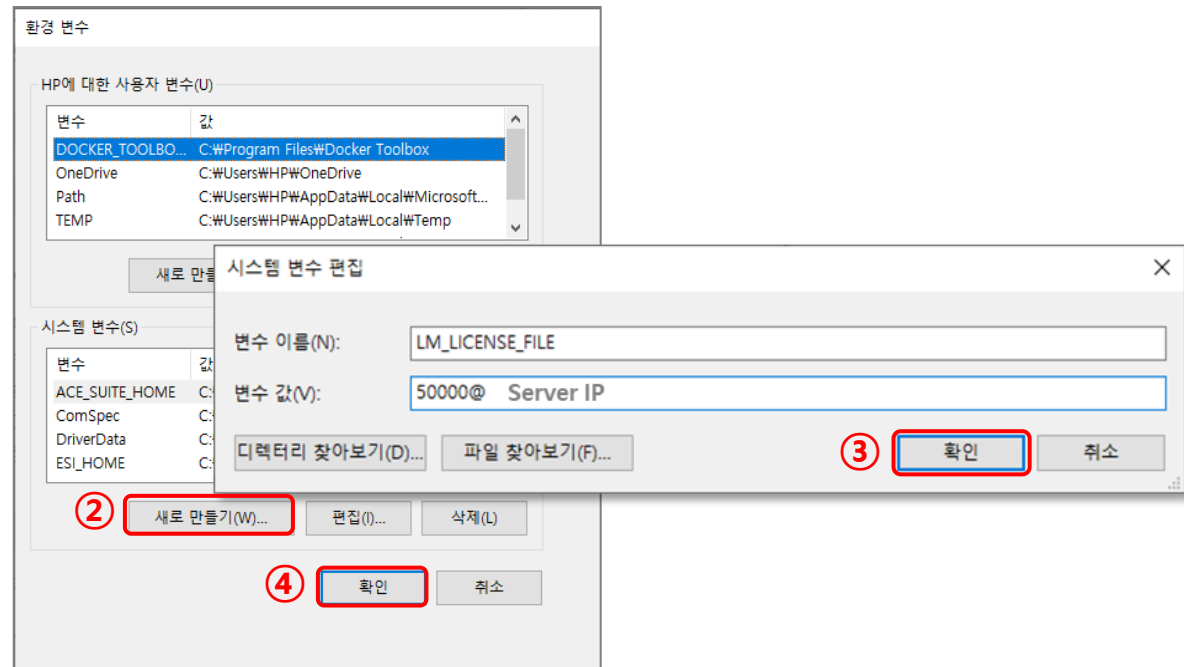
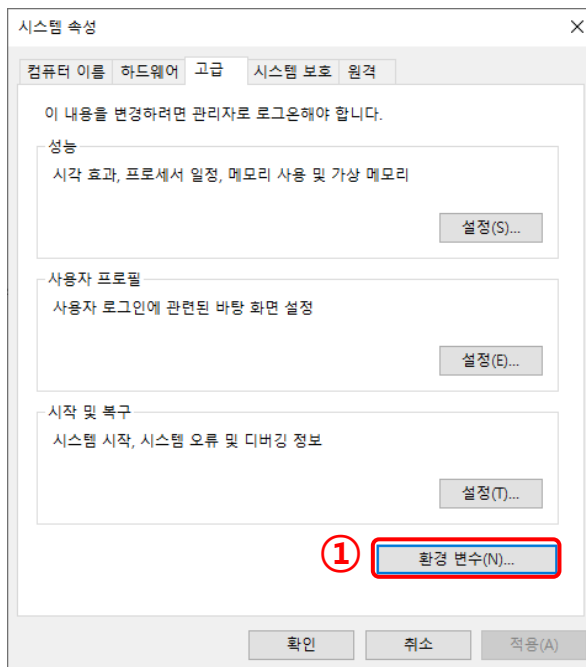
사용자 환경 설정

• 사용자 환경 설정하기 (프로그램을 사용할 사용자 계정에서 실행)

환경변수 설정

1. 내PC에서 마우스 오른쪽 버튼 click 후 속성 선택

고급 시스템 설정 → 환경 변수(N)... → 새로 만들기(W)... → 시스템 변수 편집 → 확인



Troubleshooter

- License Error시 체크해야 할 사항

1. 라이선스 정보 불일치

라이선스 서버로 적용 될 PC의 hostname과 물리적 주소가 라이선스 파일과 일치하는지 확인

→ License 파일의 "Server(s) and daemon Definition" 첫 줄 확인

```
#----- Server(s) and VendorDaemon Definition -----  
#  
#SERVER line format is:   SERVER hostname hostid [port] [PRIMARY_IS_MASTER]  
[HEARTBEAT_INTERVAL=seconds]  
#Only Hostname and Port (2nd and 4th parameters) can be changed before license  
installation  
#VENDOR line format is:   VENDOR vendor [vendor_daemon_path] [[OPTIONS=  
options_file_path] [[PORT=]port]  
#Only VendorDaemonPath (3rd parameter) can be changed, If needed add  
OptionsFilePath and PortNb (4th and 5th parameters),  
#  
#Please do not delete this comment line,  
  
SERVER licserver 010b5f01a46  
VENDOR AMAT  
USE_SERVER Hostname 물리적주소
```

→ 위와 같이 라이선스 파일을 열어 확인하였을 때 SERVER licserver 0010b5f01a46 라고 설정되어 있다면,
Hostname은 licserver, 물리적주소는 0010b5f01a46로 설정 된 상태

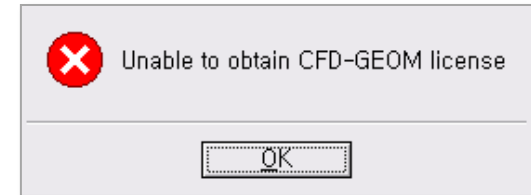
※ Hostname은 라이선스 파일에서 변경하여 적용 가능하나, 물리적 주소는 변경 불가능(라이선스 재발급 필요)

• License Error시 체크해야 할 사항

2. 방화벽

다음과 같은 라이선스 오류가 발생하는 경우

Floating 라이선스일 경우 Client 컴퓨터에서 CFD 프로그램을 처음 실행 시 라이선스 서버에 접근하지 못하여 라이선스 권한을 획득할 수 없다는 에러 메시지가 나오는 경우, 라이선스 서버의 방화벽을 우선 체크!



1) Server PC에서 아래와 같은 작업 필요

➤ 제어판 - 시스템 및 보안 - Windows Defender 방화벽 - Windows Defender 방화벽 설정 또는 해제
아래와 같이 설정 후 CFD-ACE+ 구동 테스트



정상작동 할 경우 : 방화벽을 사용 안 함으로 설정하거나 방화벽을 사용해야 할 경우

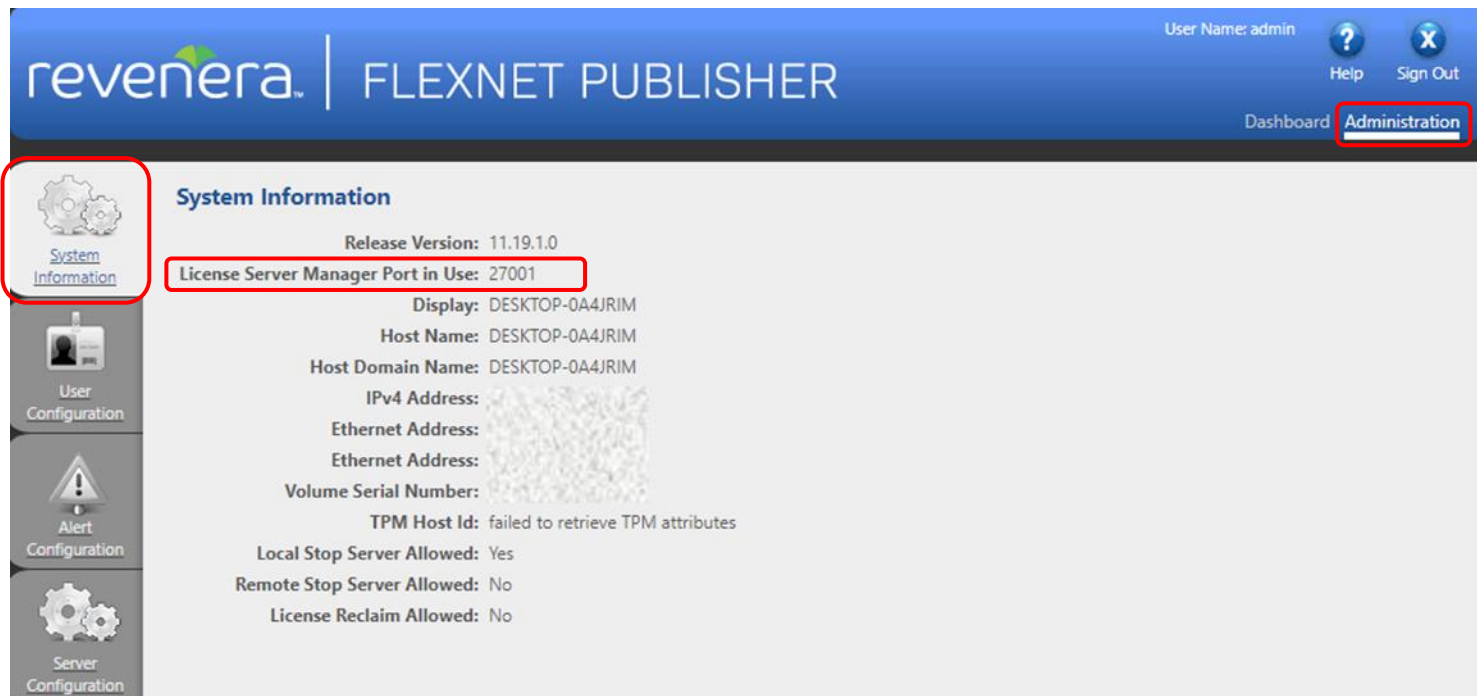
License Server Manager Port와 Vendor Daemons port 예외 처리 필요

- License Error시 체크해야 할 사항

- 2. 방화벽

- 2) License Server Manager Port 확인하기

→아래 예시에서 확인되는 Port No. : 27001



Vendor Daemons port 확인하기

Vendor Daemons Configuration에서 확인 가능

→ Port No. : 50000 (27page 참고)

- License Error시 체크해야 할 사항

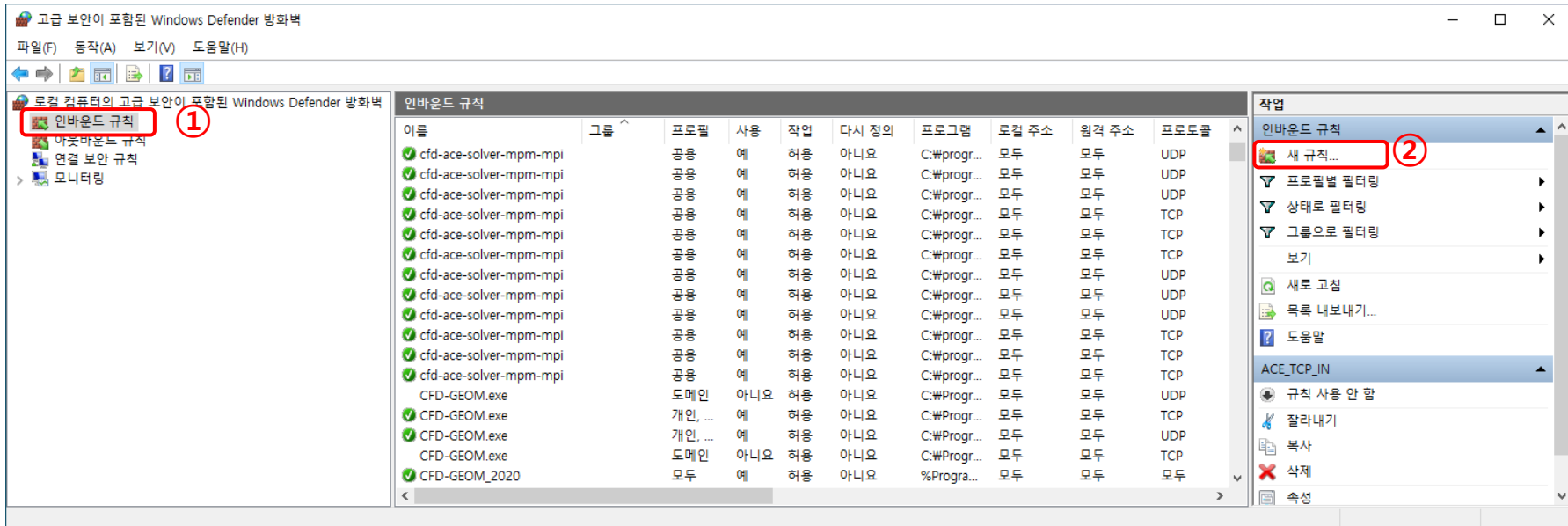
2. 방화벽

3) License Server Manager, Vendor Daemons port 방화벽에서 제외하기

License Server Manager Port No. : 50000

Vendor Daemons port No. : 27001

- ① 제어판 – 시스템 및 보안 - Windows 방화벽 – 고급 보안이 포함된 Windows Defender 방화벽 실행
- ② 인바운드 규칙 – 새규칙 선택

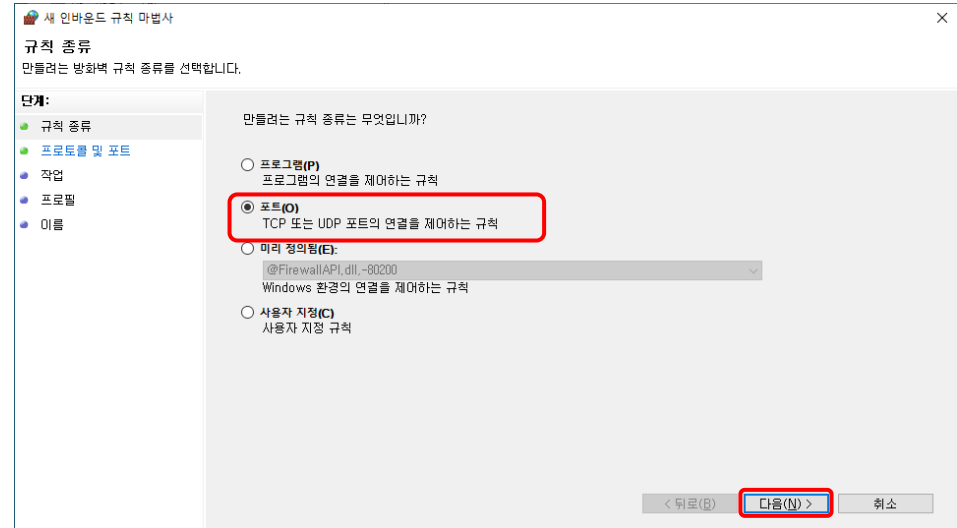


- License Error시 체크해야 할 사항

- 2. 방화벽

- 3) License Server Manager, Vendor Daemons port 방화벽에서 제외하기

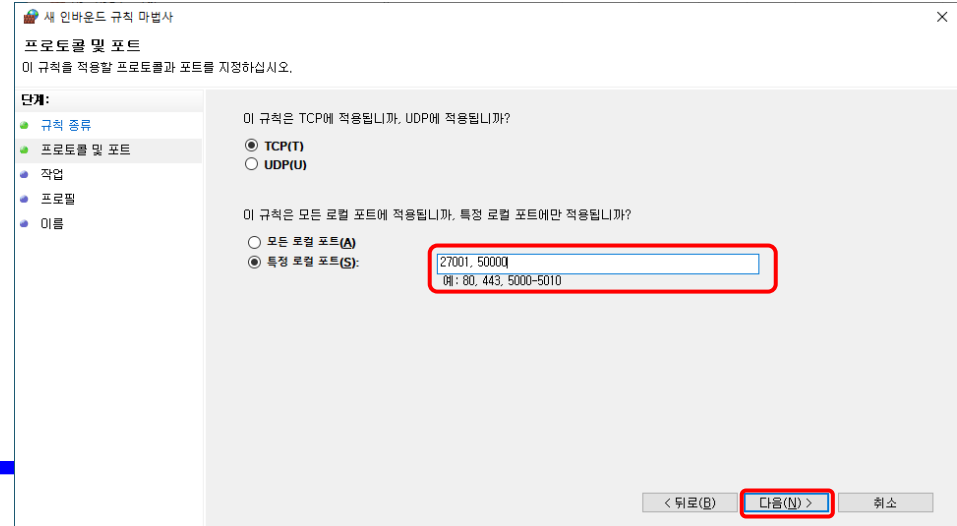
- ③ 인바운드 규칙 - 새규칙 선택



- ④ 특정 로컬 포트 입력

- License Server Manager Port No. : 50000

- Vendor Daemons port No. : 27001

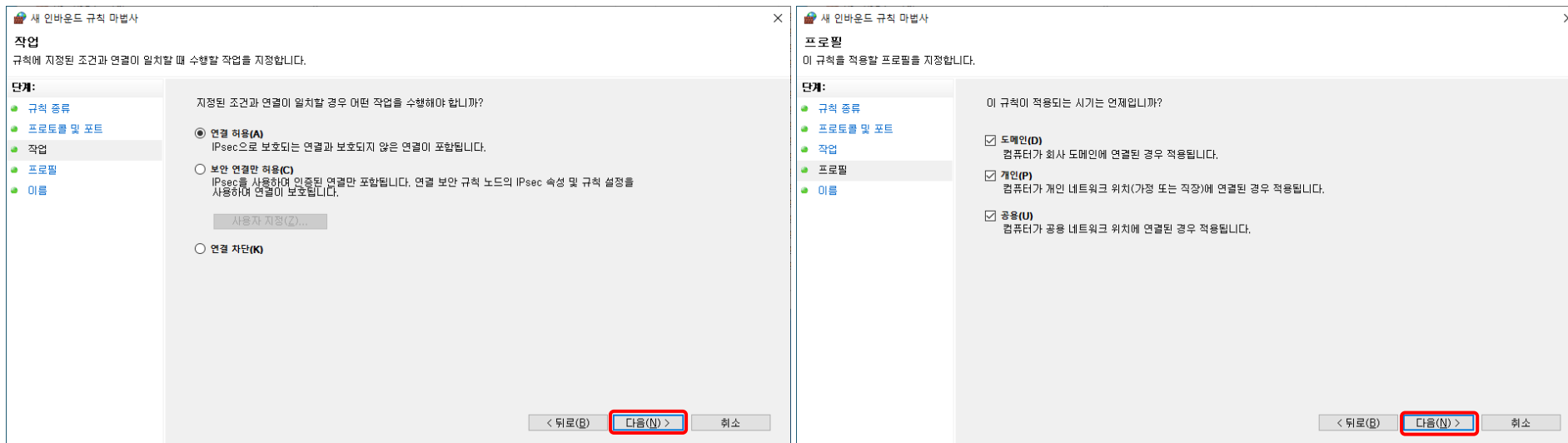


- License Error시 체크해야 할 사항

2. 방화벽

3) License Server Manager, Vendor Daemons port 방화벽에서 제외하기

⑤ 연결 허용(A) 및 적용시기 설정



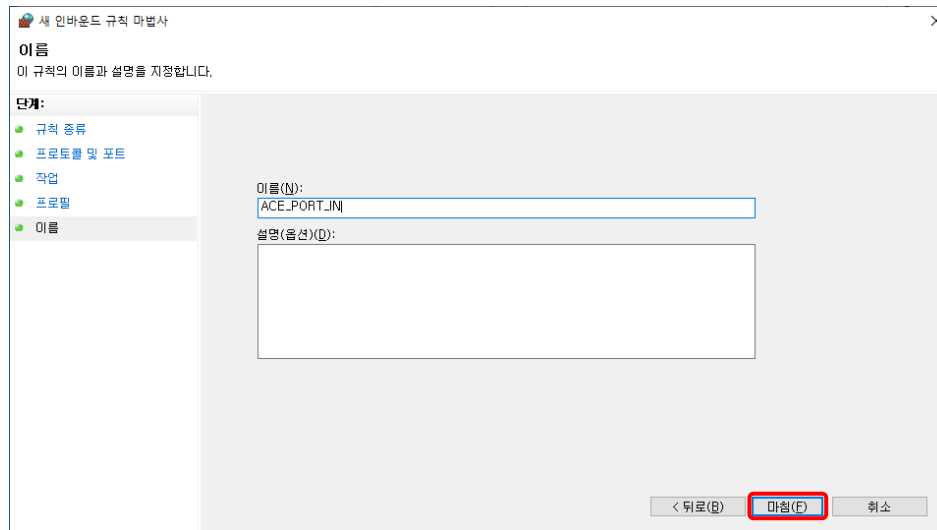
- License Error시 체크해야 할 사항

- 2. 방화벽

- 3) License Server Manager, Vendor Daemons port 방화벽에서 제외하기

- ⑥ 연결 허용(A) 및 적용시기 설정

- 인바운드 규칙 이름 설정 : ACE_PORT_IN



- ⑦ 아웃바운드 규칙 - 새규칙 선택 후 ①~⑥과정을 동일하게 수행

- License Error시 체크해야 할 사항

- 3. Server PC와 client 간의 시간 설정 문제

- Server PC에서 설정 된 시간과 Client PC에서 설정 된 시간의 차이가 클 경우,
Unable to obtain CFD-GEOM license message 활성화

- 시간 설정 변경 필요

Thank you for your attention

KWEnC CAE solution provider

Mail to : support@kwenc.kr

Phone : +82-31-737-2987

Fax : +82-31-737-2989

Address : 704, Woolim Lions Valley, 311-3 Sangdaewon, Jungwon, Seongnam, Gyeonggi,
462-806 Korea

Copyright(c)KWENC, All right reserved.
